

## INFORMAZIONI STATISTICHE DEL COMUNE DI ARGENTA Anno 2003



### IL COMUNE IN CIFRE

<b>Superficie</b>	<b>311 Km<sup>2</sup></b>		
<b>Abitanti</b>	<b>21.827</b>		
<b>Densità demografica</b>	<b>70,2 abitanti per Km<sup>2</sup></b>		
<b>Frazioni</b>	<b>14</b>		
		<b>Argenta</b> <b>Anita</b> <b>Bando</b> <b>Benvignante</b> <b>Boccalone</b> <b>Campotto</b> <b>Consandolo</b>	<b>Filo</b> <b>Longastrino</b> <b>S. Biagio</b> <b>S. Nicolò</b> <b>S.M. Codifiume</b> <b>O. Monacale</b> <b>Tragheto</b>
<b>Imprese</b>	<b>2.331</b>		
<b>Densità imprese</b>	<b>11 imprese ogni 100 abitanti</b>		
<b>Altitudine</b>	<b>Min: m. 4 s.l.m.    Max: m. 9 s.l.m</b>		
<b>Distanze</b>	<b>Argenta-Ferrara:            35 Km</b>		
	<b>Argenta-Ravenna:         40 Km</b>		
	<b>Argenta-Bologna:         55 Km</b>		
<b>Città gemellate</b>	<b>Castelnau le Lez (Francia)</b>		

*I dati si riferiscono all'anno 2003.*

## PREMESSA

<b>Scopo</b>	La pubblicazione ha lo scopo di fornire informazioni statistiche, sintetiche e chiare, sui principali aspetti della realtà territoriale e sociale del Comune di Argenta.
<b>Struttura</b>	La pubblicazione è strutturata in capitoli. Ogni capitolo contiene tavole e grafici. I capitoli proposti affrontano 4 aree tematiche quali: <ul style="list-style-type: none"><li>- Territorio, viabilità e sicurezza</li><li>- Popolazione</li><li>- Sanità</li><li>- Attività economiche</li></ul>
<b>Destinatari (target)</b>	La pubblicazione è stata realizzata prendendo come riferimento una utenza molto ampia: amministratori e dipendenti comunali, cittadini, imprese, ....
<b>Il periodo di riferimento dei dati</b>	I dati statistici sono riferiti al periodo annuale o ad una serie storica di più anni. Il criterio generale è quello di pubblicare i dati relativi all'anno precedente a quello in corso. Tuttavia, in alcuni casi, i dati possono riferirsi a 2 anni precedenti.
<b>Periodicità</b>	La pubblicazione è stata realizzata in modo da conferirle la caratteristica di continuità e regolarità nel tempo. Per questa ragione verrà aggiornata con cadenza annuale. La prima edizione non pretende di essere esaustiva rispetto agli argomenti trattati, ma è in grado, comunque, di fornire informazioni significative della realtà territoriale di questo comune. Nei prossimi anni la pubblicazione potrà essere migliorata e ampliata.
<b>Le fonti dei dati</b>	Le principali fonti dei dati contenuti in questa pubblicazione sono: <ul style="list-style-type: none"><li>- Amministrazioni Comunali</li><li>- ISTAT</li><li>- Regione Emilia Romagna</li><li>- CCIAA di Ferrara</li><li>- Ministero della Salute</li><li>- ASL n. 109 di Ferrara</li></ul>
<b>Modalità di diffusione</b>	Si prevede la diffusione di questo "notiziario" in formato cartaceo (in particolare per i cittadini e per gli amministratori comunali), via intranet (per i dipendenti comunali) e mediante internet (per tutti gli utenti della rete).

## **Indice**

Capitolo 1	Territorio, viabilità e sicurezza
Capitolo 2	Popolazione
Capitolo 3	Sanità
Capitolo 4	Attività economiche

## CAPITOLO 1

# TERRITORIO, VIABILITA' E SICUREZZA

### **Indice:**

Tav. 1.1 - Dati territoriali di Argenta e dei comuni limitrofi - Anno 2003

Graf. 1.1 -Superficie territoriale di Argenta e dei comuni limitrofi

Tav. 1.2 - Superficie territoriale, popolazione e densità demografica delle frazioni del Comune di Argenta - Anno 2003

Graf. 1.2 -Superficie territoriale di Argenta capoluogo e frazioni

Tav. 1.3 - Indicatori territoriali del Comune di Argenta al 31/12/2003

Tav. 1.4 - Indicatori di attività dell'Associazione Intercomunale Polizia Municipale - Anni 2002-2003

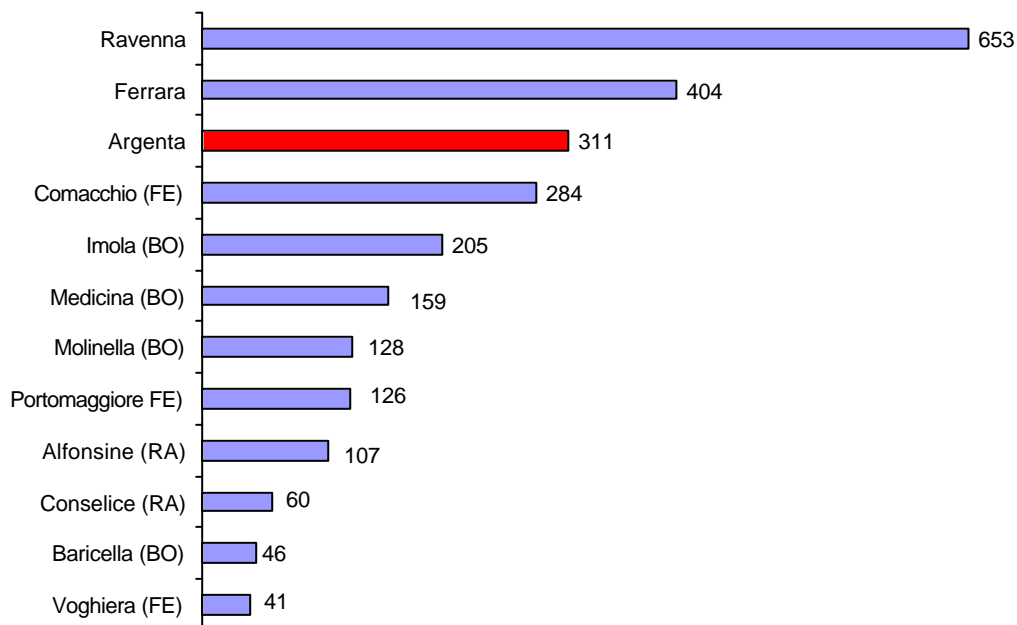
Tav.1.1 - Dati territoriali di Argenta e dei comuni limitrofi - Anno 2003

COMUNI	Altitudine convenzionale (metri s.l.m.)	Superficie (Kmq)	Densità demografica (Abitanti./Kmq)
Voghiera (FE)	7	41	96
Baricella (BO)	11	46	128
Conselice (RA)	6	60	152
Alfonsine (RA)	6	107	110
Portomaggiore (FE)	3	126	96
Molinella (BO)	8	128	112
Medicina (BO)	25	159	90
Imola (BO)	47	205	321
Comacchio (FE)	0	284	79
<b>Argenta</b>	<b>4</b>	<b>311</b>	<b>70</b>
Ferrara	9	404	325
Ravenna	4	653	221
<b>Provincia Ferrara</b>		<b>2.631</b>	132
<b>Regione</b>		<b>22.123,7</b>	185
<b>Italia</b>		<b>301.350,7</b>	

Fonte : ISTAT - RER - CCIAA FE - Uffici Anagrafe

*Il Comune di Argenta ha un'estensione territoriale di 311 Km<sup>2</sup>. Tra i comuni non capoluogo di provincia è il comune più esteso nella Regione Emilia Romagna e il 19° in Italia.  
La densità demografica (rapporto fra abitanti e superficie del comune) risulta inferiore rispetto a quella dei comuni limitrofi, della provincia e della regione, ovvero è pari a 70 Abitanti per Km<sup>2</sup>.*

**Graf. 1.1 - Superficie territoriale di Argenta e dei comuni limitrofi**  
(chilometri quadrati)

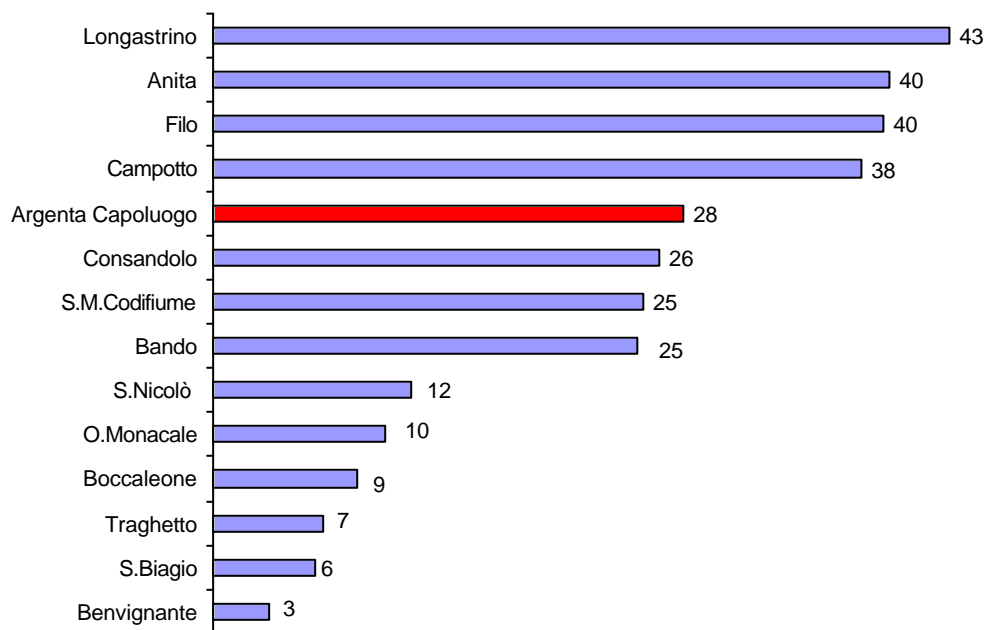


Tav.1.2 - Superficie territoriale, popolazione e densità demografica delle frazioni del Comune di Argenta - Anno 2003

FRAZIONI	Superficie (Kmq)	Popolazione al 31/12/2003	Densità demografica (Popolazione/Kmq)
Benvignante	3	165	49
S.Biagio	6	1.647	275
Traghetto	7	349	54
Boccaleone	9	592	70
O.Monacale	10	811	80
S.Nicolò	12	1.076	92
Bando	25	957	38
S.M.Codifiume	25	2.070	81
Consandolo	26	2.247	85
<b>Argenta Capoluogo</b>	<b>28</b>	<b>7.291</b>	<b>263</b>
Campotto	38	682	18
Filo	40	1.676	42
Anita	40	668	17
Longastrino	43	1.596	37
<b>Totale Comune di Argenta</b>	<b>311</b>	<b>21.827</b>	<b>70</b>

Fonte : Ufficio Demanio e Patrimonio e Ufficio Anagrafe di Argenta

Graf. 1.2 - Superficie territoriale di Argenta capoluogo e frazioni  
(chilometri quadrati)



**Tav. 1.3 - Indicatori territoriali del Comune di Argenta al 31/12/2003**

Indicatore	Valore
Superficie totale territorio comunale (Ettari)	31.100,00
Superficie urbana (Ettari)	728,70
Superficie extraurbana (Ettari)	30.371,30
Strade esterne (Km)*	444
Strade interne Centro abitato (Km)*	70
TOTALE Strade (Km)	514
Strade non asfaltate (Km)	73
Strade illuminate (Km)	187
<b>Servizio Nettezza Urbana</b>	
Frequenza media settimanale raccolta rifiuti	3
Unità immobiliari servite	10.085
Unità immobiliari totali	25.606
Rifiuti smaltiti (quintali)	77.510

*Fonte* : Ufficio Demanio e Patrimonio e Ufficio Amministrativo Settore Urbanistica di Argenta

**Note :**

\* Come discriminante per la suddivisione delle strade nelle due categorie (interne al centro abitato ed esterne dal centro abitato), si è usato una perimetrazione presente nel PRG vigente definita "contorno urbanizzato", che definisce le zone all'interno delle quali esistono già tutte le opere a diretto servizio dell'insediamento (Strade, Rete idrica e fognaria, Parcheggi, Rete gas ed ENEL, Verde attrezzato), nonché tutte le opere di urbanizzazione secondaria definite da PRG ai sensi dell'art.31L.R. n.47/78 e sue modifiche (Asili, Scuole, Mercati, Centri Sociali, Chiese, Impianti Sportivi, ecc).

In questo conteggio rientrano anche le strade che non sono di proprietà del Comune di Argenta, ovvero strade Statali, Provinciali e Private.

Tav. 1.4 - Indicatori di attività dell'Associazione Intercomunale Polizia Municipale - Anni 2002-2003

Indicatore	Numero	
	2002	2003
Personale addetto dell'Associazione Intercomunale <i>di cui:</i>	30	30
addetti alla vigilanza esterna	20	21
Addetti alla vigilanza esterna ogni 10.000 abitanti	5,9	5,2
Autoveicoli	11	11
Motoveicoli	4	4
Km percorsi ( <b>solo veicoli Argenta</b> )	N.D.	70.560
Pattuglie	1.391	1.330
Kmq territorio intercomunale per addetto alla vigilanza esterna	25,24	24,04
Km rete stradale intercomunale per addetto alla vigilanza esterna	31,87	26,51
Ore dedicate al controllo del territorio	25.000	27.000
Ore di vigilanza su territorio ogni 100 abitanti	73	67
Veicoli controllati	13.174	10.797
Ore dedicate al controllo velocità	589,3	483,5
Prove alcolimetriche effettuate	305	64
Infrazioni al Codice della Strada (CdS)	9.449	8.191
Infrazioni al CdS per addetto alla vigilanza esterna	472	390
Incidenti stradali rilevati <i>di cui:</i>	121	149
incidenti senza feriti	73	103
incidenti con feriti	47	45
incidenti mortali*	1	1
Accertamenti commerciali (sopralluoghi su attività commerciali) effettuati	125	157
Accertamenti anagrafici (sopralluoghi presso civici) effettuati	741	1.653
Servizi serali svolti	125	105
Servizi di rappresentanza svolti	30	35
Addetti coinvolti nell'attività di educazione stradale nelle scuole	2	2
Studenti coinvolti nell'attività di educazione stradale	1.260	1.415
Ore di educazione stradale svolte	140	185

Fonte : Servizio Polizia Municipale di Argenta

**Note :**

L'Associazione Intercomunale P.M., nata nell'anno 2001 comprende i comuni di Argenta, Masi Torello, Portomaggiore e Voghiera.

\* entro 24 ore dall'incidente

## CAPITOLO 2

# POPOLAZIONE

### **Indice:**

Tav. 2.1 - Popolazione legale e popolazione residente nei comuni della Provincia di Ferrara - Anni 1990-2003

Graf. 2.1 - Popolazione residente nel Comune di Argenta e nei comuni limitrofi - Anno 2003

Tav. 2.2 - Popolazione residente per sesso nel Comune di Argenta al 31 dicembre - Anni 1990-2003

Graf. 2.2 - Popolazione residente nel Comune di Argenta al 31 dicembre - Anni 1990-2003

Graf. 2.3 - Popolazione residente per frazione nel Comune di Argenta al 31/12/2003

Graf. 2.4 - Popolazione residente per sesso e classi d'età nel Comune di Argenta al 31 dicembre 2003

Tav. 2.3 - Popolazione residente per classi d'età nel Comune di Argenta al 31 dicembre - Anni 2001-2003

Tav. 2.4 - Movimento naturale della popolazione residente nel Comune di Argenta al 31 dicembre - Anni 1990-2003

Graf. 2.5 - Movimento naturale della popolazione residente nel Comune di Argenta - Anni 1990-2003

Tav. 2.5 - Movimento migratorio della popolazione residente nel Comune di Argenta al 31 dicembre - Anni 1990-2003

Graf. 2.6 - Movimento migratorio della popolazione residente nel Comune di Argenta - Anni 1990-2003

Graf. 2.7 - Saldo naturale (SN) e saldo migratorio (SM) a confronto

Tav. 2.6 - Popolazione straniera residente per sesso nel Comune di Argenta al 31 dicembre - Anni 2001-2003

Graf. 2.8 - Stranieri residenti nel Comune di Argenta per area continentale di provenienza al 31 dicembre 2003

Graf. 2.9 - Principali stati esteri di provenienza dei residenti stranieri

Graf. 2.10 - Famiglie residenti per numero di componenti nel Comune di Argenta al 31 dicembre 2003

Tav. 2.7 - Matrimoni celebrati nel Comune di Argenta - Anni 1991-2003

Tav. 2.8 - Divorzi e annullamenti di matrimonio nel Comune nel Comune di Argenta - Anni 1991-2003

Tav. 2.9 - Principali indicatori demografici dei comuni della Provincia di Ferrara al 31 dicembre 2003

Tav. 2.10 - Principali indicatori demografici del Comune di Argenta - Anni 1999-2003

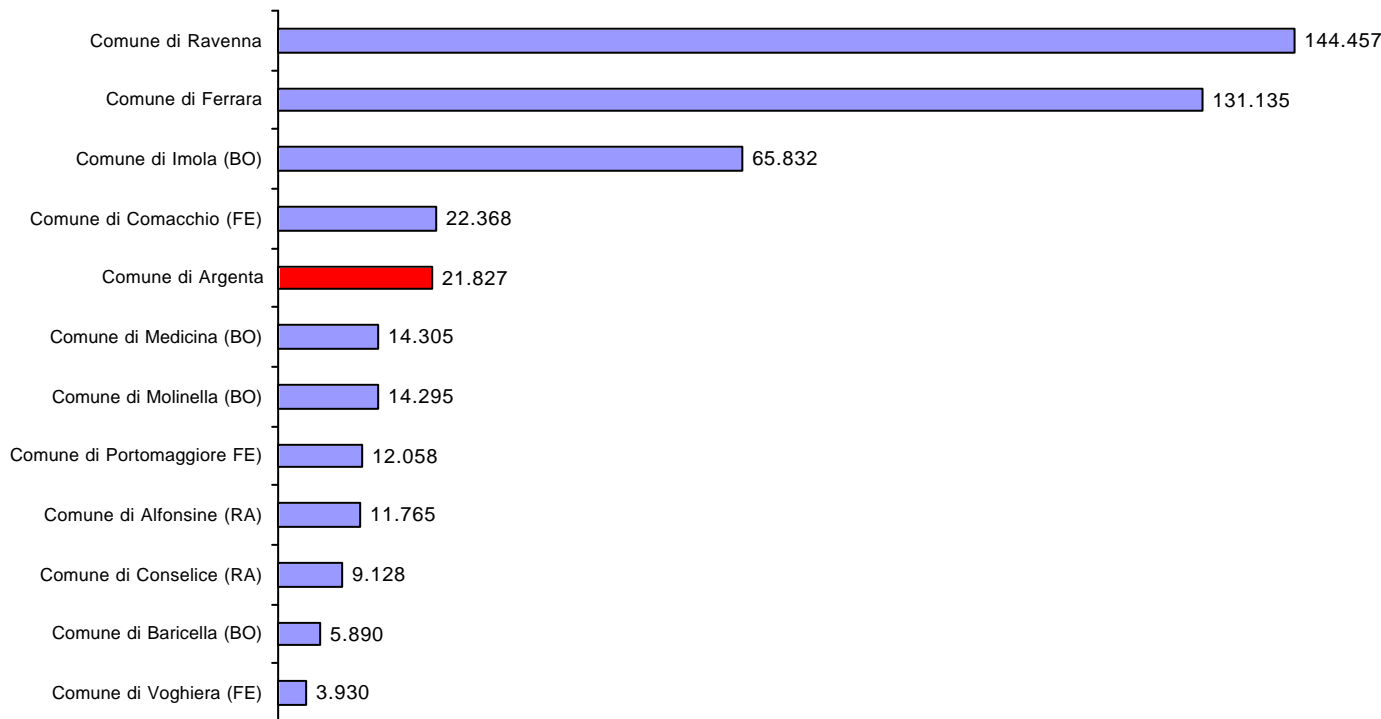
**Tav. 2.1 - Popolazione legale e popolazione residente dei comuni della Provincia di Ferrara - Anni 1990-2003.**

COMUNI	ANNI													
	1990	1991*	1992	1993	1994	1995	1996	1997	1998	1999	2000	2001*	2002	2003
<b>ARGENTA</b>	<b>22.663</b>	<b>22.529</b>	<b>22.534</b>	<b>22.381</b>	<b>22.192</b>	<b>22.099</b>	<b>22.009</b>	<b>21.965</b>	<b>21.819</b>	<b>21.748</b>	<b>21.662</b>	<b>21.648</b>	<b>21.728</b>	<b>21.827</b>
BERRA	6.725	6.611	6.541	6.471	6.390	6.311	6.269	6.215	6.098	6.004	5.940	5.832	5.770	5.714
BONDENO	17.115	16.945	16.749	16.701	16.638	16.496	16.421	16.302	16.129	16.034	15.889	15.741	15.595	15.605
CENTO	29.195	29.033	28.952	28.941	28.880	29.149	29.195	29.237	29.272	29.330	29.507	29.297	29.836	30.496
CODIGORO	13.983	13.895	13.799	13.756	13.704	13.591	13.523	13.414	13.308	13.205	13.129	13.057	12.970	12.933
COMACCHIO	21.312	21.179	21.502	21.695	21.681	21.679	21.722	21.807	21.822	21.812	21.778	20.320	20.527	22.080
COPPARO	19.528	19.273	19.038	18.866	18.999	18.929	18.766	18.602	18.427	18.290	18.125	18.057	17.986	17.917
FERRARA	140.552	138.015	137.099	137.384	136.215	135.135	134.297	133.270	132.681	132.127	131.713	130.992	130.169	131.135
FORMIGNANA	2.891	2.906	2.889	2.899	2.913	2.891	2.882	2.864	2.870	2.860	2.845	2.840	2.837	2.884
GORO	4.418	4.410	4.404	4.378	4.338	4.325	4.291	4.250	4.212	4.160	4.127	4.092	4.044	4.037
JOLANDA DI SAVOIA	3.939	3.895	3.822	3.813	3.770	3.712	3.690	3.624	3.522	3.483	3.452	3.351	3.327	3.301
LAGOSANTO	4.503	4.387	4.441	4.448	4.459	4.459	4.463	4.418	4.407	4.400	4.401	4.398	4.428	4.464
MASI TORELLO	2.481	2.430	2.435	2.422	2.424	2.415	2.411	2.390	2.374	2.364	2.367	2.334	2.325	2.324
MASSA FISCAGLIA	4.185	4.168	4.138	4.106	4.057	4.031	3.985	3.949	3.915	3.869	3.877	3.819	3.814	3.800
MESOLA	8.051	7.963	7.936	7.858	7.856	7.829	7.760	7.657	7.663	7.627	7.532	7.470	7.453	7.395
MIGLIARINO	4.111	4.029	4.000	3.996	3.954	3.910	3.879	3.835	3.765	3.718	3.684	3.674	3.698	3.686
MIGLIARO	2.421	2.411	2.431	2.392	2.388	2.383	2.388	2.390	2.355	2.338	2.312	2.301	2.314	2.363
MIRABELLO	3.472	3.481	3.460	3.472	3.460	3.436	3.431	3.431	3.373	3.338	3.334	3.334	3.375	3.396
OSTELLATO	7.583	7.488	7.428	7.393	7.402	7.377	7.267	7.199	7.173	7.097	7.043	6.944	6.880	6.819
POGGIO RENATICO	7.348	7.383	7.369	7.374	7.396	7.373	7.386	7.471	7.523	7.559	7.624	7.679	7.741	7.831
PORTOMAGGIORE	12.857	12.741	12.610	12.504	12.440	12.374	12.340	12.263	12.179	12.054	11.956	11.907	11.954	12.058
RO FERRARESE	4.183	4.164	4.127	4.137	4.100	4.088	4.052	3.978	3.946	3.903	3.865	3.811	3.753	3.750
SANT'AGOSTINO	5.963	5.900	5.898	5.908	5.916	5.928	5.993	6.012	6.034	6.098	6.112	6.139	6.222	6.273
TRESIGALLO	4.805	4.829	4.801	4.794	4.793	4.823	4.790	4.831	4.836	4.836	4.837	4.757	4.737	4.721
VIGARANO MAINARDA	6.622	6.610	6.661	6.632	6.566	6.534	6.499	6.478	6.516	6.485	6.539	6.584	6.581	6.621
VOGHIERA	4.059	4.088	4.079	4.095	4.070	4.064	4.051	4.004	3.988	3.966	3.951	3.945	3.961	3.930
<b>PROVINCIA</b>	<b>364.965</b>	<b>360.763</b>	<b>359.143</b>	<b>358.816</b>	<b>357.001</b>	<b>355.341</b>	<b>353.760</b>	<b>351.856</b>	<b>350.207</b>	<b>348.705</b>	<b>347.601</b>	<b>344.323</b>	<b>344.025</b>	<b>347.360</b>

Fonte: Comune di Argenta - Elaborazione dell'Ufficio di Statistica su dati dell'ISTAT

**Note:**

Popolazione legale = popolazione rilevata alla data dei censimenti rispettivamente del 1991 e 2001

**Graf. 2.1 - Popolazione residente nel Comune di Argenta e nei comuni limitrofi - Anno 2003**

**Tav. 2.2 - Popolazione residente per sesso nel Comune di Argenta al 31 dicembre - Anni 1990-2003.**

ANNI	Sesso		Totale	Variazione percentuale sull'anno precedente
	Maschi	Femmine		
1990	10.910	11.753	22.663	-
1991*	10.814	11.715	22.529	-0,59
1992	10.837	11.697	22.534	0,02
1993	10.784	11.597	22.381	-0,68
1994	10.669	11.523	22.192	-0,84
1995	10.601	11.498	22.099	-0,42
1996	10.570	11.439	22.009	-0,41
1997	10.545	11.420	21.965	-0,20
1998	10.463	11.356	21.819	-0,66
1999	10.435	11.313	21.748	-0,33
2000	10.429	11.233	21.662	-0,40
2001*	10.441	11.207	21.648	-0,06
2002	10.461	11.267	21.728	0,37
2003	10.463	11.364	21.827	0,46

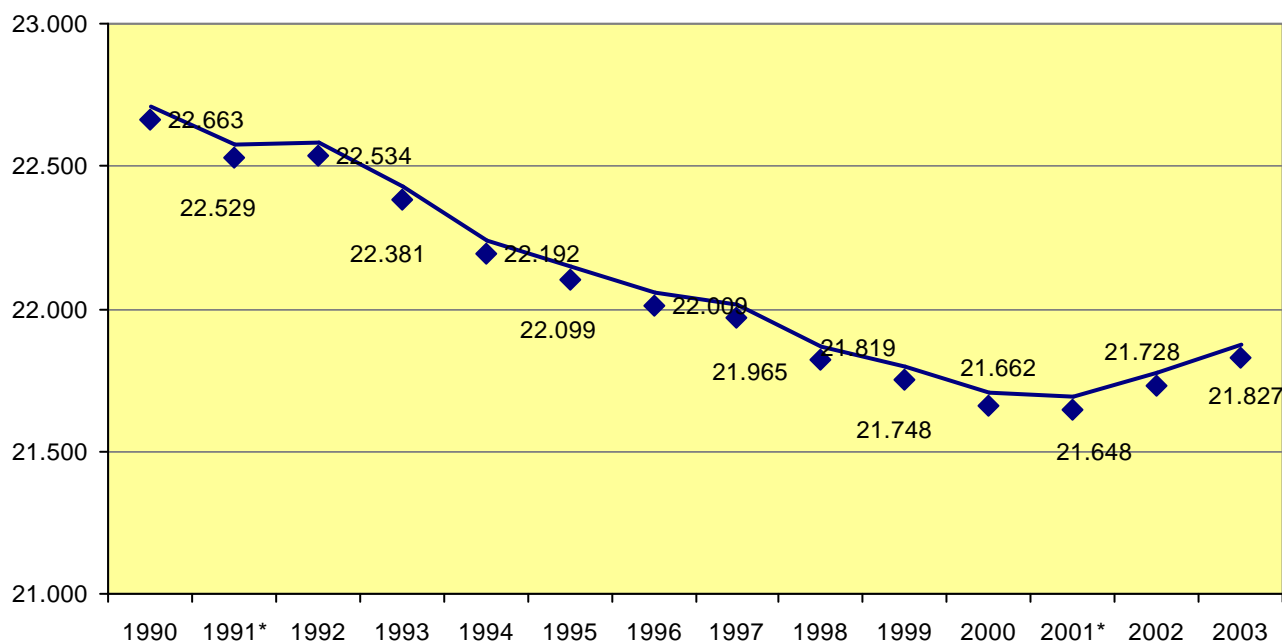
Al 31 dicembre 2003, la popolazione residente del Comune di Argenta è pari a 21.827 abitanti, di cui 10.463 maschi (47,9%) e 11.364 femmine (52,1%). Il numero dei residenti diminuisce fino al 2001 per poi invertire la tendenza. Nell'ultimo decennio la popolazione residente è diminuita di circa il 2,5%, registrando un calo rispetto al 1993 di 554 unità.

Fonte : Comune di Argenta - Elaborazione dell'Ufficio di Statistica su dati dell'ISTAT

**Note :**

\* Popolazione rilevata alla data dei censimenti rispettivamente del 1991 e 2001

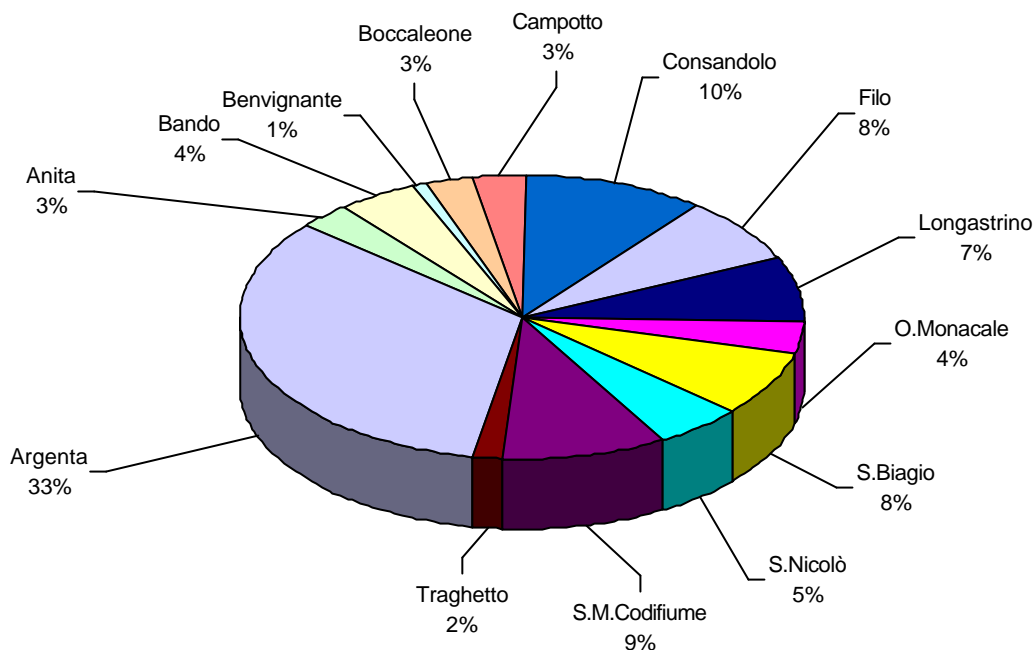
**Graf. 2.2 - Popolazione residente nel Comune di Argenta al 31 dicembre - Anni 1990-2003**



\* Popolazione rilevata alla data dei censimenti rispettivamente del 1991 e 2001

**Graf. 2.3 - Popolazione residente per frazione nel Comune di Argenta al 31/12/2003**  
(composizione percentuale)

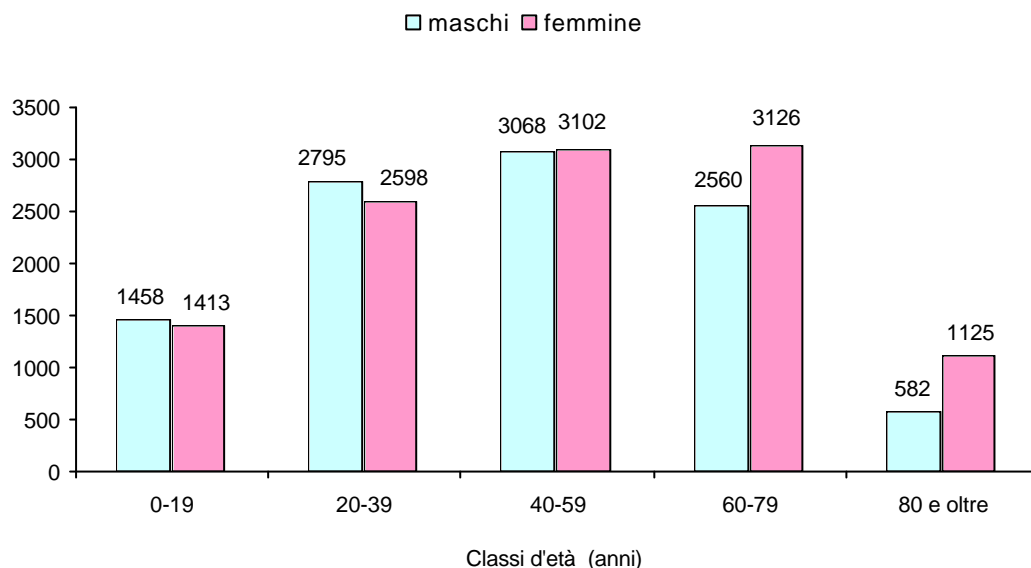
Frazione	Popolazione
Argenta	7.291
Anita	668
Bando	957
Benvignante	165
Boccaleone	592
Campotto	682
Consandolo	2.247
Filo	1.676
Longastrino	1.596
O.Monacale	811
S.Biagio	1.647
S.Nicolò	1.076
S.M.Codifiume	2.070
Traghetto	349
<b>TOTALE</b>	<b>21.827</b>



Fonte : Comune di Argenta - Elaborazione dell'Ufficio di Statistica su dati dell' Anagrafe

Dopo il capoluogo, le frazioni più abitate sono Consandolo e S.M.Codifiume.

**Graf. 2.4 - Popolazione residente per sesso e classi d'età nel Comune di Argenta al 31 dicembre 2003**



Per le prime due classi d'età i maschi argentani sono in numero superiore rispetto alle femmine, poi la situazione si inverte: questo conferma la tendenza generale che le donne hanno una speranza di vita più alta.

Fonte : Comune di Argenta - Elaborazione dell'Ufficio di Statistica su dati dell'Anagrafe

**Tav. 2.3 - Popolazione residente per classi d'età nel Comune di Argenta al 31 dicembre - Anni 2001-2003.**

Classi d'età (in anni compiuti)	ANNI			Var. 03/02
	2001	2002	2003	
0-2	354	376	408	9%
3-5	402	412	390	-5%
6-14	1.297	1.316	1.321	0%
15-17	434	422	440	4%
18-25	1.517	1.455	1.414	-3%
26-39	4.337	4.299	4.291	0%
40-49	2.986	3.095	3.202	3%
50-64	4.447	4.424	4.379	-1%
65-79	4.310	4.279	4.275	0%
80 e +	1.589	1.638	1.707	4%
<b>Totale complessivo</b>	<b>21.673</b>	<b>21.716</b>	<b>21.827</b>	<b>1%</b>
<b>Incidenza % della popolazione infantile (residenti 0-13 anni)</b>	<b>9%</b>	<b>9%</b>	<b>9%</b>	
<b>Incidenza % dei minorenni (residenti 0-17 anni)</b>	<b>11%</b>	<b>12%</b>	<b>12%</b>	
<b>Incidenza % della popolazione anziana (residenti 65 anni e oltre)</b>	<b>27%</b>	<b>27%</b>	<b>27%</b>	
<b>Età media (anni)</b>	<b>47,4</b>	<b>47,5</b>	<b>47,5</b>	
<b>Età media (anni) nella Regione Em.Rom.</b>	<b>44,2</b>	<b>44,9</b>	<b>ND</b>	
<b>Età media (anni) in Italia</b>	<b>41,6</b>	<b>41,9</b>	<b>ND</b>	

I residenti ad Argenta sono aumentati nell'ultimo anno di circa l'1%. Si rileva l'aumento dei bambini fino a 2 anni compiuti e degli over 80, due classi d'età che richiedono servizi e politiche mirati da parte dell'ente. L'età media della popolazione nel Comune di Argenta si è mantenuta costante nel corso dei tre anni esaminati. Come si può notare l'età media è, comunque, superiore alle medie regionali e nazionali.

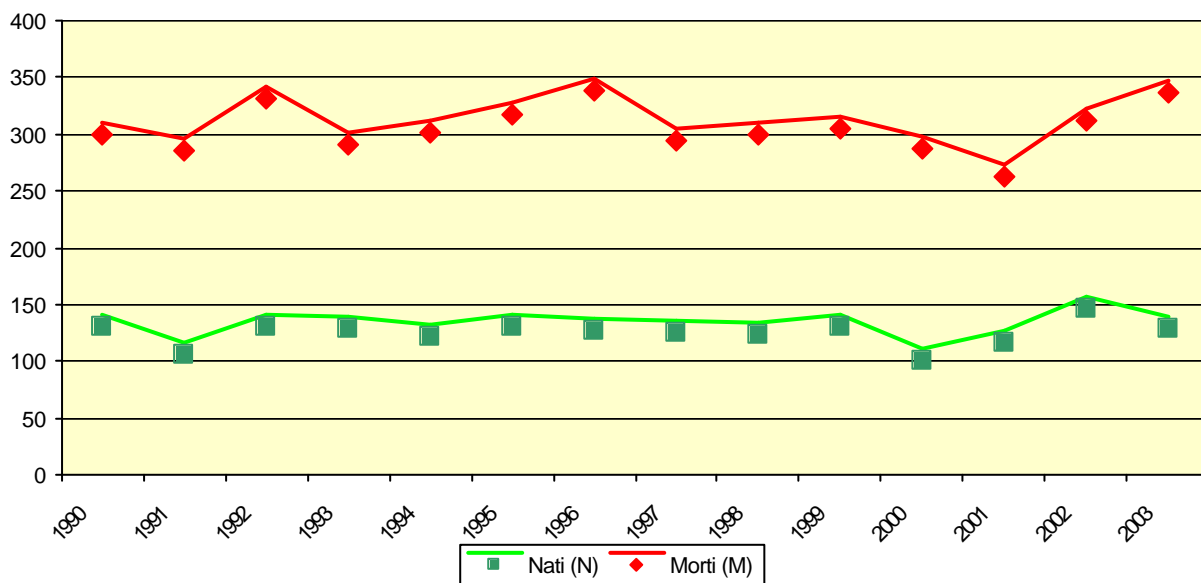
Fonte: Comune di Argenta - Elaborazione dell'Ufficio di Statistica su dati dell'Anagrafe e dell'ISTAT (Annuario Statistico Italiano)

Tav. 2.4 - Movimento naturale della popolazione residente nel Comune di Argenta al 31 dicembre - Anni 1990-2003.

ANNI	Movimento naturale		
	Nati (N)	Morti (M)	Saldo Naturale (N-M)
1990	131	299	-168
1991	106	286	-180
1992	130	331	-201
1993	128	291	-163
1994	122	302	-180
1995	131	317	-186
1996	127	338	-211
1997	125	294	-169
1998	124	299	-175
1999	130	305	-175
2000	100	288	-188
2001	116	263	-147
2002	147	312	-165
2003	129	336	-207

Fonte : Comune di Argenta - Elaborazione dell'Ufficio di Statistica su dati dell'Anagrafe

Graf. 2.5 - Movimento naturale della popolazione del Comune di Argenta  
Anni 1990-2003



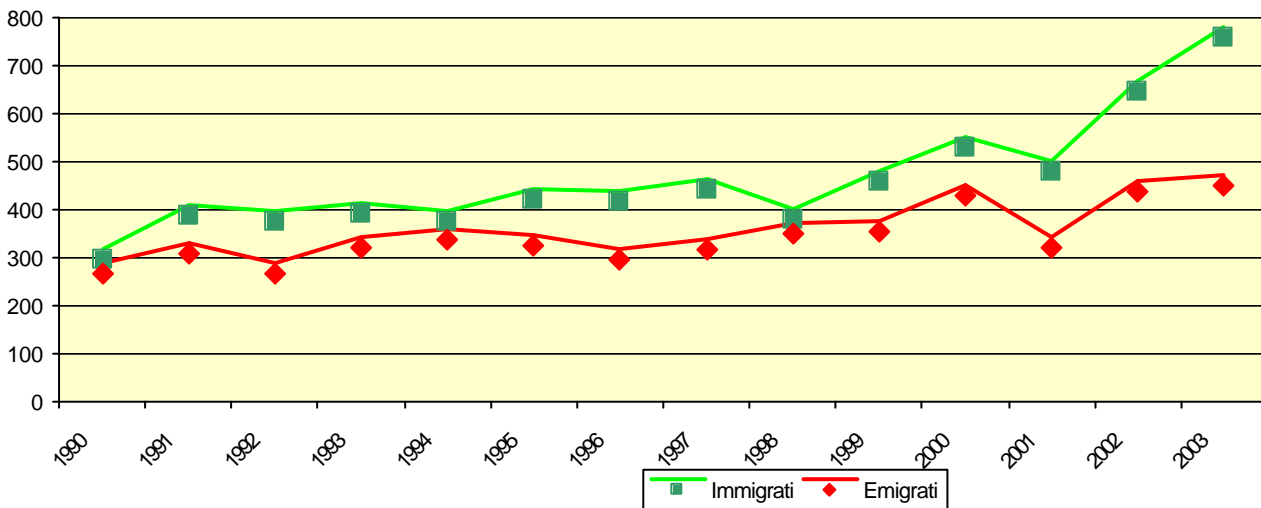
Tav. 2.5 - Movimento migratorio della popolazione residente nel Comune di Argenta al 31 dicembre - Anni 1990-2003.

ANNI	MOVIMENTO MIGRATORIO		
	Immigrati	Emigrati	Saldo Migratorio
1990	295	265	30
1991	387	310	77
1992	377	266	111
1993	393	319	74
1994	375	338	37
1995	420	327	93
1996	418	297	121
1997	441	316	125
1998	378	349	29
1999	460	356	104
2000	530	428	102
2001	478	320	158
2002	645	437	208
2003	758	452	306

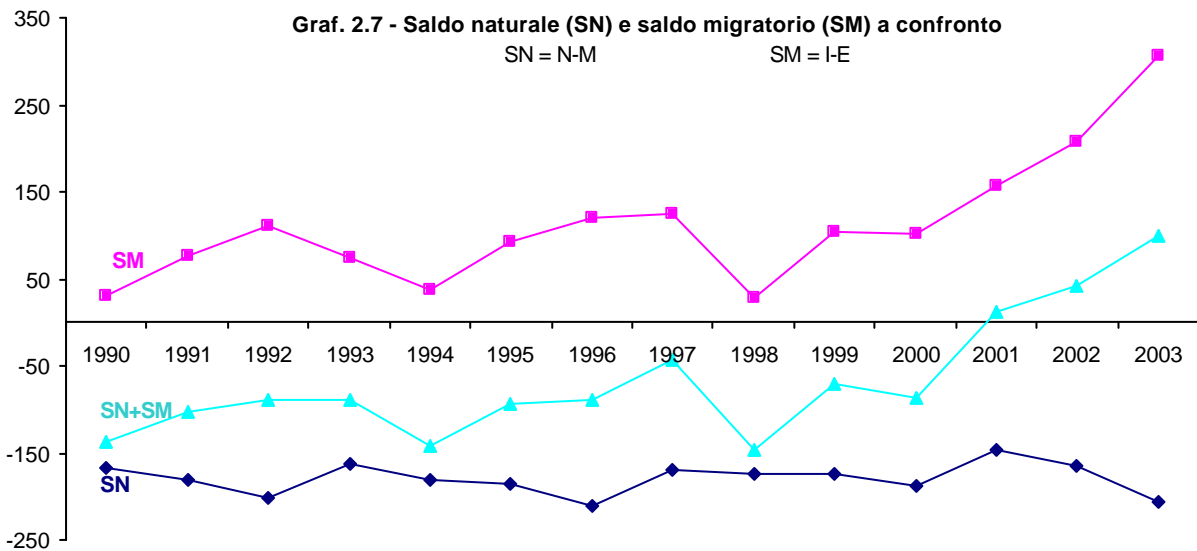
Come si può vedere dal grafico 2.6 riportato sotto, la linea di tendenza degli immigrati ha un andamento crescente con un'impennata dal 2001, anno in cui la popolazione residente di Argenta ricomincia a risalire dopo 10 anni di crescita negativa (vedi grafico 2.2). L'aumento totale dei residenti degli ultimi 2 anni è, infatti, dovuto al saldo migratorio che prevale sul saldo naturale (vedi grafico 2.7).

Fonte : Comune di Argenta - Elaborazione dell'Ufficio di Statistica su dati dell'Anagrafe

Graf. 2.6 - Movimento migratorio della popolazione residente nel Comune di Argenta Anni 1990-2003



Graf. 2.7 - Saldo naturale (SN) e saldo migratorio (SM) a confronto  
SN = N-M      SM = I-E



**Tav. 2.6 - Popolazione straniera residente per sesso nel Comune di Argenta al 31 dicembre - Anni 2001-2003.**

Sesso	ANNI			Var. 03/02
	2001	2002	2003	
Maschi	267	322	402	25%
Femmine	185	242	398	64%
<b>Totale complessivo</b>	<b>452</b>	<b>564</b>	<b>800</b>	<b>42%</b>
<b>Incidenza stranieri sul totale residenti</b>	<b>2%</b>	<b>3%</b>	<b>4%</b>	

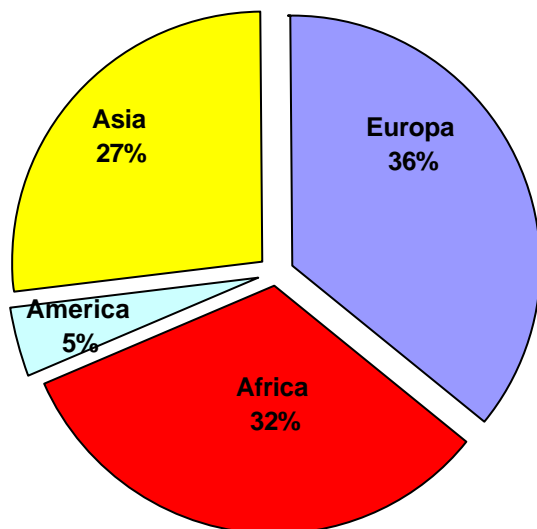
Fonte : Comune di Argenta - Elaborazione dell'Ufficio di Statistica su dati dell'Anagrafe

*L'incidenza degli stranieri sulla popolazione residente è in costante aumento.*

*I residenti stranieri ad Argenta sono più di 800 nel 2003, il 4% del totale dei residenti.*

*Rispetto all'anno precedente nel Comune di Argenta si è verificato un incremento degli stranieri del 42%, dovuto in gran parte agli immigrati di sesso femminile, che, pur essendo nel 2003 in numero minore rispetto agli uomini, hanno subito un incremento maggiore (pari al 64%).*

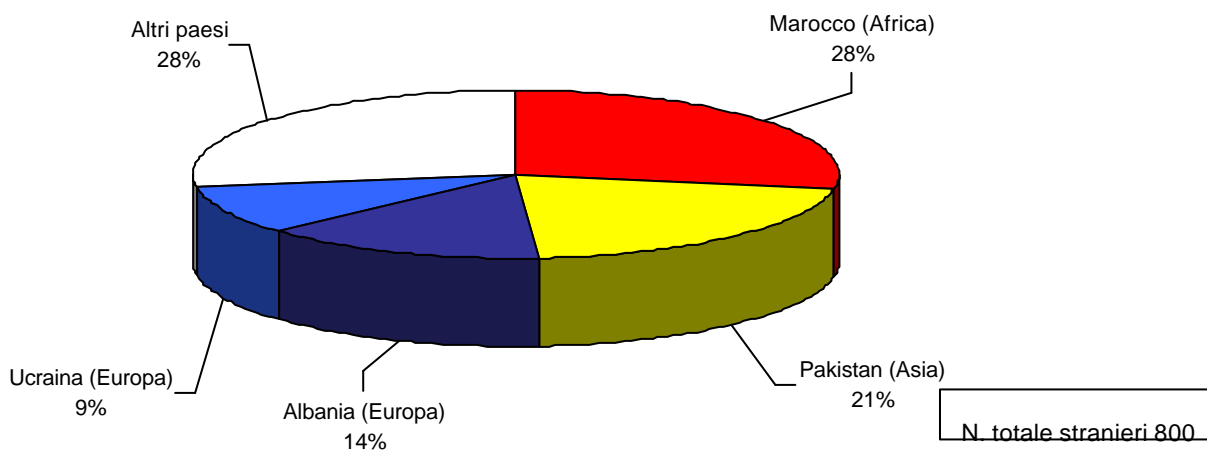
**Graf. 2.8 - Stranieri residenti nel Comune di Argenta per area continentale di provenienza al 31 dicembre 2003**  
(percentuale sul totale dei residenti stranieri)



*Il 36% (n. 288) dei cittadini stranieri residenti ad Argenta proviene dall'Europa, il 32% (n. 256) dall'Africa, il 27% (n. 216) dall'Asia e il 5% (n. 40) dall'America*

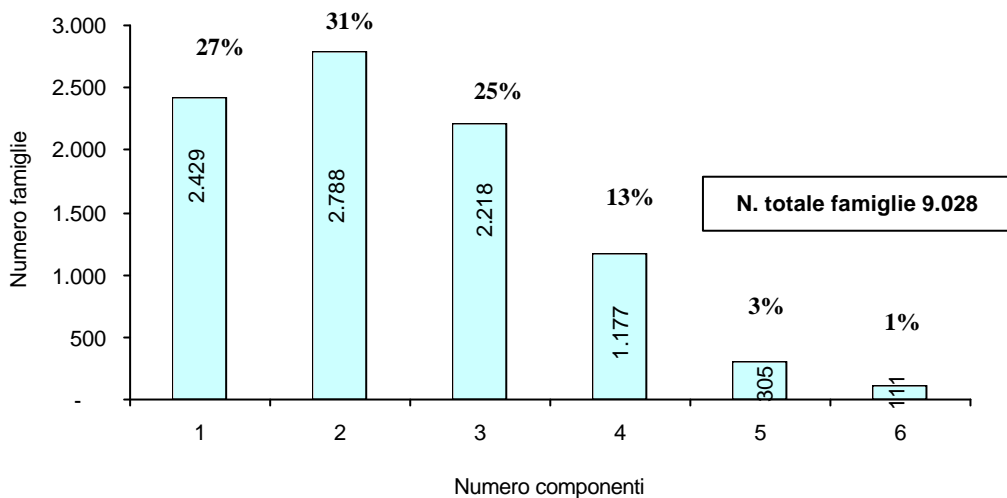
N. totale stranieri 800

**Graf. 2.9 - Principali stati esteri di provenienza dei residenti stranieri**  
(percentuale sul totale dei residenti stranieri)



N. totale stranieri 800

**Graf. 2.10 - Famiglie residenti per numero di componenti nel Comune di Argenta al 31 dicembre 2003**



*Nel corso degli ultimi tre anni il numero delle famiglie è passato da 8.715 dell'anno 2000 a 9.028 del 2003. Al 31.12.2003 il numero medio di componenti per famiglia è di 2,4. Rispetto agli anni precedenti si registra un aumento dei nuclei familiari con uno o due componenti.*

Fonte : Comune di Argenta - Elaborazione dell'Ufficio di Statistica su dati dell' Anagrafe

**Tav. 2.7 - Matrimoni celebrati nel Comune di Argenta - Anni 1991-2003**

ANNI	Matrimoni con rito religioso		Matrimoni con rito civile		Totale matrimoni	Di cui in regime di separazione dei beni	N. cittadini stranieri coinvolti
	Totale	Di cui in regime di separazione dei beni	Totale	Di cui in regime di separazione dei beni			
1991	99	38	21	9	120	47	1
1992	63	25	22	9	85	34	6
1993	52	22	19	9	71	31	1
1994	64	27	20	13	84	40	5
1995	57	21	18	9	75	30	5
1996	47	24	17	7	64	31	1
1997	47	26	20	9	67	35	1
1998	53	24	17	5	70	29	4
1999	40	17	18	11	58	28	4
2000	50	26	33	20	83	46	7
2001	43	26	20	11	63	37	6
2002	31	11	28	12	59	23	9
2003	34	14	25	14	59	28	9

Fonte : Comune di Argenta - Elaborazione dell'Ufficio di statistica su dati dello Stato Civile

*I dati, non facendo riferimento alla popolazione residente ma alla popolazione presente, forniscono informazioni sui matrimoni celebrati all'interno del territorio comunale di Argenta.*

*Dal 1991 al 2003 il numero di matrimoni con rito religioso ha avuto un calo di circa il 66%, mentre il numero di matrimoni con rito civile è cresciuto del 19%.*

*Nel 2003 quasi la metà del totale dei matrimoni è in regime di separazione di beni. In particolare questa scelta viene effettuata per un 56% da coloro che contraggono un matrimonio civile e per un 41% da coloro che si uniscono con rito religioso.*

*Il numero degli stranieri coinvolti nei matrimoni celebrati ad Argenta ha avuto un significativo incremento.*

**Tav. 2.8 - Divorzi e annullamenti di matrimoni nel Comune di Argenta - Anni 1991-2003**

ANNI	Divorzi (a)	Annullamenti di matrimonio
1991	25	
1992	25	
1993	18	
1994	13	
1995	17	
1996	20	
1997	25	
1998	21	
1999	20	
2000	13	1
2001	29	
2002	25	1
2003	21	

*Il minimo numero di divorzi (13) si registra nel 1994 e nel 2000. Il maggior numero (29) di scioglimenti si ha nel 2001.*

*Fonte* : Comune di Argenta - Elaborazione dell'Ufficio di statistica su dati dello Stato Civile

**Note:**

(a) Scioglimento o cessazione degli effetti civili del matrimonio

Tav. 2.9 - Principali indicatori demografici dei comuni della Provincia di Ferrara al 31 dicembre 2003

COMUNI	Indice di vecchiaia			Indici di		
				Dipendenza totale	Dipendenza degli anziani	Ricambio
	M	F	TOTALE	MF	MF	MF
<b>ARGENTA</b>	<b>230,9</b>	<b>334,3</b>	<b>282,1</b>	<b>59,0</b>	<b>43,6</b>	<b>187,6</b>
BERRA	262,4	434,2	342,3	58,6	45,3	187,9
BONDENO	227,3	388,4	303,7	57,7	43,4	175,5
CENTO	133,4	207,8	169,3	49,5	31,1	159,9
CODIGORO	228,3	366,7	293,0	53,9	40,1	199,8
COMACCHIO	153,2	200,7	176,5	44,4	28,3	180,4
COPPARO	257,3	385,0	319,5	54,7	41,6	224,5
FERRARA	209,8	358,1	280,8	54,3	40,1	239,3
FORMIGNANA	227,9	334,6	279,5	52,9	39,0	204,3
GORO	165,2	249,5	205,7	41,5	27,9	139,8
JOLANDA DI SAVOIA	266,4	361,1	311,2	52,8	40,0	212,5
LAGOSANTO	190,8	272,7	231,6	51,3	35,8	184,6
MASI TORELLO	292,0	353,5	325,0	52,4	40,1	166,7
MASSA FISCAGLIA	239,3	381,9	305,6	61,3	46,2	241,7
MESOLA	227,9	349,7	285,6	53,5	39,6	185,7
MIGLIARINO	217,0	427,7	306,5	50,9	38,4	232,1
MIGLIARO	209,7	291,1	252,1	54,2	38,8	175,6
MIRABELLO	205,6	278,4	242,9	50,7	35,9	225,4
OSTELLATO	217,2	324,7	268,2	48,6	35,4	204,4
POGGIO RENATICO	177,0	240,0	208,6	53,8	36,4	182,5
PORTOMAGGIORE	272,3	403,0	335,7	58,7	45,3	186,8
RO FERRARESE	274,3	343,5	311,1	53,1	40,2	251,4
SANT'AGOSTINO	141,7	212,9	177,3	50,4	32,2	153,1
TRESIGALLO	211,1	341,4	272,7	54,0	39,5	192,8
VIGARANO MAINARDA	197,0	287,0	240,7	50,2	35,4	205,8
VOGHIERA	224,5	353,6	281,8	57,0	42,1	235,2
<b>PROVINCIA DI FERRARA</b>	<b>204,0</b>	<b>320,8</b>	<b>260,3</b>	<b>53,3</b>	<b>38,5</b>	<b>204,9</b>
<b>REGIONE EMILIA ROMAGNA (anno 2002)</b>	-	-	<b>192,1</b>	<b>51,4</b>	<b>33,8</b>	-

**Note:**

**Indice di vecchiaia:**  $(\text{pop. da 65 anni e oltre}) / (\text{pop. 0-14 anni}) \times 100$   
Esprime il numero di ultrasessantatrenni presenti nella popolazione per ogni 100 giovani in età inferiore ai 15 anni.

**Indice di dipendenza totale:**  $[(\text{pop. 0-14 anni}) + (\text{pop. 65 anni e +})] / (\text{pop. 15-64 anni}) \times 100$   
Esprime il numero di persone in età non attiva per ogni 100 abitanti in età attiva.

**Indice di dipendenza degli anziani:**  $(\text{pop. 65 anni e +}) / (\text{pop. 15-64 anni}) \times 100$   
Esprime il numero di ultrasessantatrenni per ogni 100 abitanti in età attiva (15-64 anni).

**Indice di ricambio:**  $(\text{pop. 60-64 anni}) / (\text{pop. 15-19}) \times 100$   
Esprime le possibilità di lavoro che derivano dai posti resi disponibili da coloro che lasciano l'attività lavorativa per il raggiungimento dell'età pensionabile.

*Gli indici di vecchiaia e di dipendenza del Comune di Argenta sono al di sopra delle rispettive medie provinciali e regionali.*

*L'indice di vecchiaia rileva che per ogni giovane in età inferiore ai 15 anni vi sono quasi 3 ultrasessantatrenni. L'indice di dipendenza totale è di 1 a 2, ovvero ogni 2 persone in età attiva vi è 1 persona in età non lavorativa.*

*L'indice di ricambio mostra che ci sono quasi due posti di lavoro, resi disponibili da coloro che hanno raggiunto l'età pensionabile, per ogni persona che sta entrando nell'età lavorativa.*

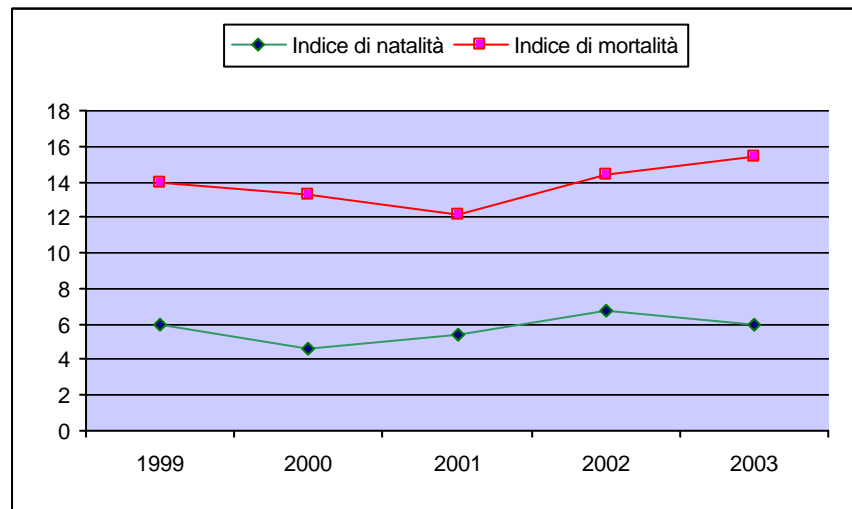
**Tav. 2.10 - Principali indicatori demografici del Comune di Argenta - Anni 1999-2003**

ANNI	Indice di natalità	Indice di mortalità	Indice di vecchiaia			Indice di dipendenza	Indice di dipendenza degli anziani	Indice di dipendenza giovanile	Indice di ricambio	Indice di fecondità	Rapporto di mascolinità
	(1)	(2)	(3)			(4)	(5)	(6)	(7)	(8)	(9)
	MF	MF	M	F	MF	MF	MF	MF	MF	MF	MF
1999	5,97	14,00	233,2	347,3	288,5	56,2	41,7	14,5	201,3	2,8	92,2
2000	4,61	13,27	237,7	351,7	292,7	57,0	42,5	14,5	204,7	2,2	92,8
2001	5,35	12,13	235,8	341,1	287,3	58,0	43,0	15,0	206,2	2,6	93,2
2002	6,78	14,38	230,1	334,3	281,2	59,0	43,2	15,4	201,4	3,3	92,8
<b>2003</b>	<b>5,93</b>	<b>15,43</b>	<b>231,2</b>	<b>334,3</b>	<b>282,3</b>	<b>59,0</b>	<b>43,6</b>	<b>15,4</b>	<b>187,6</b>	<b>2,8</b>	<b>92,1</b>

Fonte: Comune di Argenta - Elaborazione dell'Ufficio di Statistica su dati dell'Anagrafe

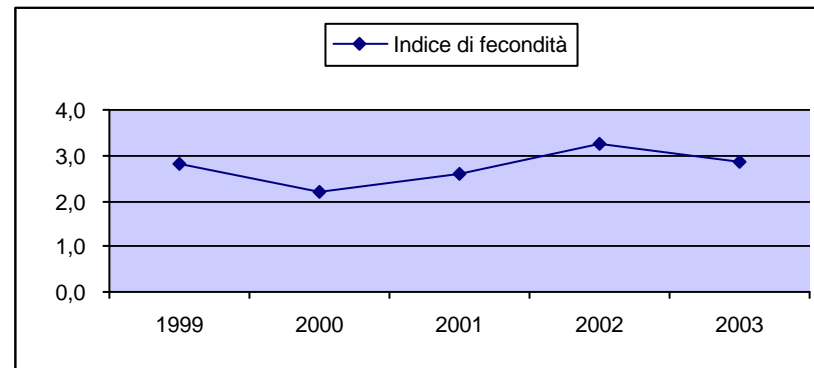
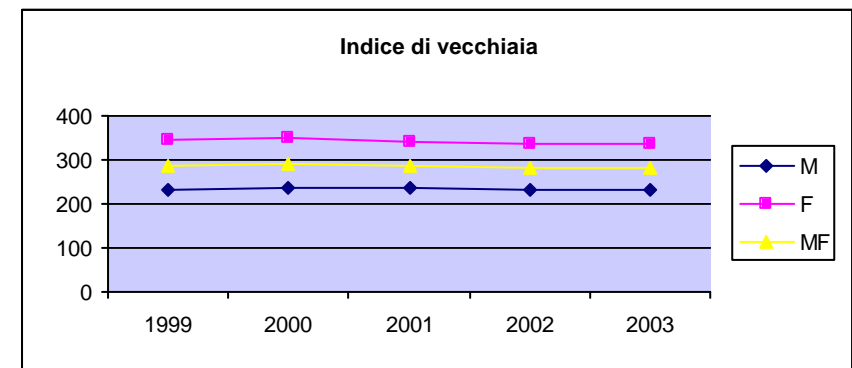
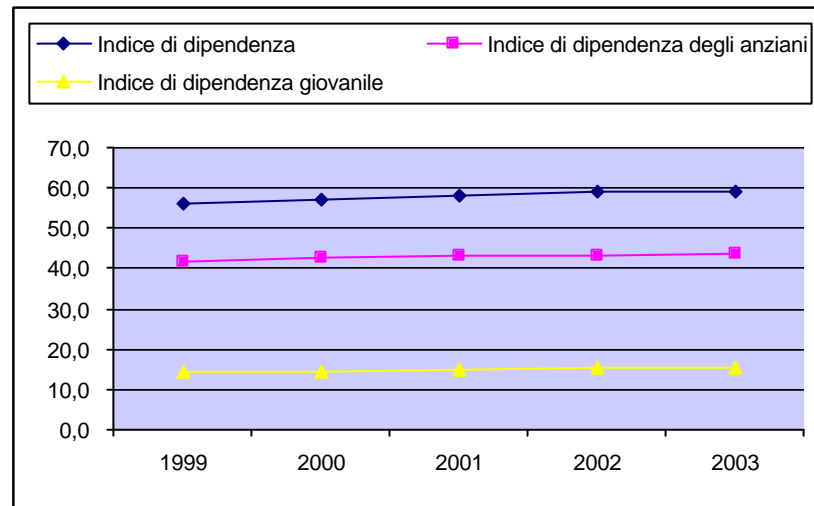
INFORMAZIONI STATISTICHE DEL COMUNE DI ARGENTA ANNO 2003

- (1) Indice di natalità:  $\text{nati}/(\text{pop. media}) \times 1000$
- (2) Indice di mortalità:  $\text{morti}/(\text{pop. media}) \times 1000$
- (3) Indice di vecchiaia:  $(\text{pop. da 65 anni e oltre}) / (\text{pop. 0-14 anni}) \times 100$
- (4) Indice di dipendenza:  $[(\text{pop. 0-14 anni}) + (\text{pop. 65 anni e +})] / (\text{pop. 15-64 anni}) \times 100$
- (5) Indice di dipendenza degli anziani:  $(\text{pop. 65 anni e +}) / (\text{pop. 15-64 anni}) \times 100$
- (6) Indice di dipendenza giovanile:  $(\text{pop. 0-14 anni}) / (\text{pop. 15-64 anni}) \times 100$
- (7) Indice di ricambio:  $(\text{pop. 60-64 anni}) / (\text{pop. 15-19 anni}) \times 100$
- (8) Indice di fecondità:  $\text{nati} / (\text{pop. femminile 15-49 anni}) \times 100$
- (9) Rapporto di mascolinità:  $\text{maschi} / \text{femmine} \times 100$



*L'indice di natalità si mantiene intorno al 6 per mille. La mortalità è in flessione fino al 2001 per poi risalire progressivamente. Gli indici di dipendenza e di vecchiaia sono pressochè costanti negli anni.*

*Il numero medio di figli ogni 100 donne in età feconda da un minimo di 2,2 dell'anno 2000 ad un massimo 3,3 dell'anno 2002.*



## CAPITOLO 3

# SANITA'

### **Indice:**

Tav. 3.1 - Elenco dei comuni appartenenti all'ASL n. 109 della Provincia di Ferrara

Tav. 3.2 - Strutture sanitarie e assistenza di base nell'ASL n. 109 della Provincia di Ferrara - Anno 2002

Tav. 3.3 - Strutture di ricovero pubbliche presenti nel territorio dell'ASL n. 109 della Provincia di Ferrara - Anno 2002

Tav. 3.4 - Strutture di ricovero accreditate presenti nel territorio dell'ASL n. 109 della Provincia di Ferrara - Anno 2002

Tav. 3.5 - Dati di struttura e di attività dei reparti presenti nell'Ospedale Mazzolani-Vandini di Argenta - Anno 2002

Tav. 3.6 - Personale presente nell'Ospedale Mazzolani-Vandini di Argenta - Anno 2002

Tav. 3.7 - Farmacie presenti nel Comune di Argenta - Anno 2003

Tav. 3.8 - Decessi per causa di morte e classi d'età della popolazione residente nel Comune di Argenta notificati all'ASL n. 109 di Ferrara - Anno 2003

**Tav. 3.1 - Elenco dei comuni appartenenti all'ASL n. 109 della Provincia di Ferrara**

Azienda Santaria Locale n. 109 - Ferrara  
 Indirizzo: Via Cassoli n. 30 - 44100 Ferrara  
 Telefono: 0532-235111

<b>CODICE COMUNE (ISTAT)</b>	<b>COMUNE</b>
038001	ARGENTA
038002	BERRA
038003	BONDENO
038004	CENTO
038005	CODIGORO
038006	COMACCHIO
038007	COPPARO
038008	FERRARA
038009	FORMIGNANA
038010	JOLANDA DI SAVOIA
038011	LAGOSANTO
038012	MASI TORELLO
038013	MASSA FISCAGLIA
038014	MESOLA
038015	MIGLIARINO
038016	MIRABELLO
038017	OSTELLATO
038018	POGGIO RENATICO
038019	PORTOMAGGIORE
038020	RO
038021	SANT'AGOSTINO
038022	VIGARANO MAINARDA
038023	VOGHIERA
038024	TRESIGALLO
038025	GORO
038026	MIGLIARO

*All'Azienda Sanitaria Locale n. 109 appartengono tutti i comuni della Provincia di Ferrara.*

**Tav. 3.2 - Strutture sanitarie e assistenza di base nell'ASL n. 109 della Provincia di Ferrara - Anno 2002**

STRUTTURE SANITARIE	Numero
Ambulatori e laboratori	46
<i>di cui privati accreditati</i>	4
Consultori materno-infantili	15
Presidi di igiene mentale	0
S.E.R.T.	5
Ambulatori e laboratori per 10.000 residenti	1,3
S.E.R.T. per 10.000 residenti da 14 a 64 anni	0,2

Nel 2002 gli ambulatori e laboratori erano 46, di cui il 9% privati accreditati.

MEDICI	Numero
Medici generici	293
<i>di cui con indennità di piena disponibilità</i>	271
Popolazione > 13 anni per medico generico	1.073
Numero di scelte per medico generico	1.090
Medici pediatri	35
<i>di cui con indennità di piena disponibilità</i>	35
Popolazione infantile per medico pediatra	848
Numero di scelte per medico pediatra	737
Punti di guardia medica	16
Medici titolari	64
Totale interventi a domicilio	-
Ore totali guardia medica	110.829
Punti di guardia medica per 10.000 residenti	0,5
Ore di guardia medica per 10.000 residenti	3.220

Nell'anno 2002 nell'Azienda Sanitaria Locale n. 109 vi era la disponibilità di un medico generico ogni 1073 persone con età superiore a 13 anni e di un medico pediatra ogni 848 bambini.

Fonte : Ministero della Sanità (www.sanita.it)

**Note:**

Popolazione infantile (residenti in età 0-13 anni)	29.682
Popolazione adulta (residenti in età 14-64 anni)	230.654
Popolazione anziana (residenti di età 65 anni e oltre)	83.866
<b>Totale residenti nel territorio dell'ASL n. 109 - Anno 2002</b>	<b>344.202</b>
Incidenza popolazione infantile	9%
Incidenza popolazione anziana	24%

**Ambulatori e Laboratori**

Presidi pubblici e privati accreditati, in convenzione con la ASL, presso i quali si effettuano visite specialistiche, analisi cliniche ed altri esami di supporto alla diagnosi (radiografie, ecografie, TAC, ecc.).

**S.E.R.T.**

Servizi pubblici per le tossicodipendenze, che forniscono sostegno psicologico e sociale, controllano lo stato di salute e le malattie associate alla tossicodipendenza, somministrano terapie farmacologiche e non, finalizzate alla disintossicazione, attuano programmi tecnici e di recupero, anche attraverso l'invio in comunità terapeutiche.

**Numero di scelte per medico generico**

Numero effettivo di assistiti di età superiore ai 13 anni per *Medico Generico*.

**Tav. 3.3 - Strutture di ricovero pubbliche presenti nel territorio dell'ASL n. 109 della Provincia di Ferrara - Anno 2002**

Ospedale	Posti letto		Reparti		Totale	Personale		Ricoveri	Giornate di degenza	Degenza media (in gg.)	Utilizzo %
	Previsti	Utilizzati	Previsti	Utilizzati		Medici	Infermieri				
Arcispedale S.Anna - Ferrara	741	700	45	44	2.575	468	1.096	27.748	216.620	7,8	85,1
<b>Argenta</b>	<b>137</b>	<b>137</b>	<b>7</b>	<b>6</b>	<b>280</b>	<b>46</b>	<b>147</b>	<b>4.456</b>	<b>46.449</b>	<b>10,4</b>	<b>92,9</b>
Cento	204	204	15	12	488	85	254	7.322	64.167	8,8	89,4
Comacchio	246	235	17	15	531	94	297	8.071	80.859	10,0	95,2
Copparo	66	66	4	3	177	22	82	1.900	21.918	11,5	91,0
<b>Totale ospedali dell'ASL n. 109</b>	<b>1.394</b>	<b>1.342</b>	<b>88</b>	<b>80</b>	<b>4.051</b>	<b>715</b>	<b>1.876</b>	<b>49.497</b>	<b>430.013</b>	<b>8,7</b>	<b>88,6</b>

*Nell'ASL di Ferrara gli ospedali sono 5, uno dei quali si trova ad Argenta. Il numero complessivo dei posti letto disponibili è superiore a 1000, distribuiti su 88 reparti. I ricoveri nell'anno 2002 sono quasi 50.000, ognuno dei quali ha avuto una durata media di 8,7 giorni.*

Fonte: [www.ministerosalute.it](http://www.ministerosalute.it)

**Note:** i posti letto comprendono anche quelli di Day Hospital

#### Degenza media

Giornate di degenza/Ricoveri

#### Utilizzo %

N. gg. degenza effettiva / N. gg. degenza potenziale

#### Degenza potenziale

N. posti \* N. gg. nell'anno solare

**Tav. 3.4 - Strutture di ricovero accreditate presenti nel territorio dell'ASL n. 109 della Provincia di Ferrara - Anno 2002**

Case di cura	Posti letto		Reparti		Personale		Ricoveri	Giornate di degenza	Degenza media (in gg.)	Utilizzo %	
	Previsti	Utilizzati	Previsti	Utilizzati	Totale	Medici					Infermieri
Dialti- Ferrara	53	53	1	1	39	9	11	462	15.799	34,2	81,7
Quisisana - Ferrara	74	74	2	2	78	17	32	1.117	12.424	11,1	46,0
Salus - Ferrara	105	105	5	5	103	27	30	1.916	22.397	11,7	60,3
<b>Totale case di cura dell'ASL n. 109</b>	<b>232</b>	<b>232</b>	<b>8</b>	<b>8</b>	<b>220</b>	<b>53</b>	<b>73</b>	<b>3.495</b>	<b>50.620</b>	<b>14,5</b>	<b>88,6</b>

Fonte: [www.ministerosalute.it](http://www.ministerosalute.it)

**Note:** i posti letto non comprendono quelli di Day Hospital

#### Case di cura

Casa di Cura Privata in convenzione con il Servizio Sanitario Nazionale, accreditata.

#### Degenza media

Giornate di degenza/Ricoveri

#### Utilizzo %

N. gg. degenza effettiva / N. gg. degenza potenziale

#### Degenza potenziale

N. posti \* N. gg. nell'anno solare

*Nell'ASL di Ferrara le case di cura private accreditate sono 3.*

*I posti letto sono in complesso pari a 232, distribuiti su 8 reparti.*

*I ricoveri nell'anno 2002 sono 3.495, ognuno dei quali ha avuto una durata media di 14,5 giorni.*

**Tav. 3.5 - Dati di struttura e di attività dei reparti presenti nell'Ospedale Mazzolani-Vandini di Argenta - Anno 2002**

Unità operativa	Day Hospital	Posti letto	Dimessi		Interventi chirurgici	Giornate di degenza	Degenza media (in gg.)	Degenza media preoperatoria (in gg.)	Utilizzo %
			Totale	di cui con deg. 1 g.					
Chirurgia Generale	Si	21	667	54	1.418	5.377	8,1	3,5	70,2
Medicina Generale	Si	49	1.749	103	3.330	14.953	8,5	4,7	83,6
Ortopedia e Traumatologia	Si	18	711	48	1.329	6.423	9,0	2,5	97,8
Ostetricia e Ginecologia	Si	8	562	74	1.007	2.307	4,1	1,5	79,0
Psichiatria	Si	15	384	31	-	5.224	13,6	-	95,4
Lungodegenti	Si	26	383	3	536	12.165	31,8	-	128,2
<b>Totale ospedale di Argenta</b>		<b>137</b>	<b>4.456</b>	<b>313</b>	<b>7.620</b>	<b>46.449</b>	<b>10,4</b>	<b>3,5</b>	<b>92,9</b>

*Nell'Ospedale di Argenta il reparto in cui si registra il maggior numero di ricoveri e di interventi chirurgici è la Medicina Generale, dove si aspettano in media quasi 5 giorni prima di essere operati. La Lungodegenza ha il più alto numero medio di giornate di degenza, pari a 31,8.*

Fonte: [www.ministerosalute.it](http://www.ministerosalute.it)

**Note :**

- l'unità operativa di Psichiatria in realtà è situata fisicamente all'Arcispedale S. Anna di Ferrara anche se funzionalmente dipende dall'Ospedale di Argenta
- i posti letto comprendono anche quelli di Day Hospital

**Degenza media**

Giornate di degenza/Ricoveri

**Utilizzo %**

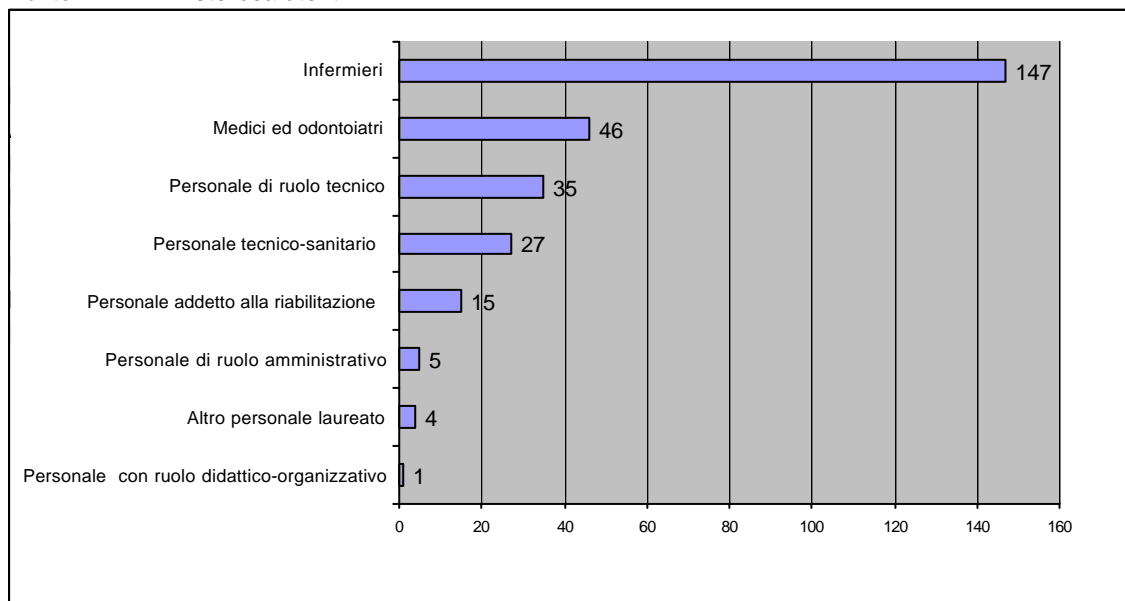
N. gg. degenza effettiva / N. gg. degenza potenziale

**Degenza potenziale**

N. posti \* N. gg. nell'anno solare

**Tav. 3.6 - Personale presente nell'Ospedale Mazzolani-Vandini di Argenta - Anno 2002**

<b>Personale sanitario</b>		
Medici	46	
Odontoiatri		
<b>Medici ed odontoiatri</b>		<b>46</b>
Farmacisti	1	
Biologi	3	
Chimici		
Fisici		
Psicologi		
<b>Altro personale laureato</b>		<b>4</b>
Personale infermieristico - Operatori 1^ cat.	147	
<b>Infermieri</b>		<b>147</b>
<b>Personale con ruolo didattico-organizzativo</b>		<b>1</b>
<b>Personale tecnico-sanitario</b>		<b>27</b>
<b>Personale addetto alla riabilitazione</b>		<b>15</b>
Analisti		
Statistici		
Sociologi		
Assistenti sociali		
Collaboratori tecnico-professionali		
Assistenti tecnici		
Programmatori		
Operatori tecnici	15	
Operatori tecnici di assistenza	16	
Ausiliari specializzati	4	
<b>Personale di ruolo tecnico</b>		<b>35</b>
Direttori Amministrativi		
Collaboratori Amministrativi		
Assistenti Amministrativi	2	
Coadiutori Amministrativi	3	
<b>Personale di ruolo amministrativo</b>		<b>5</b>
<b>Totale personale</b>		<b>280</b>

Fonte: [www.ministerosalute.it](http://www.ministerosalute.it)

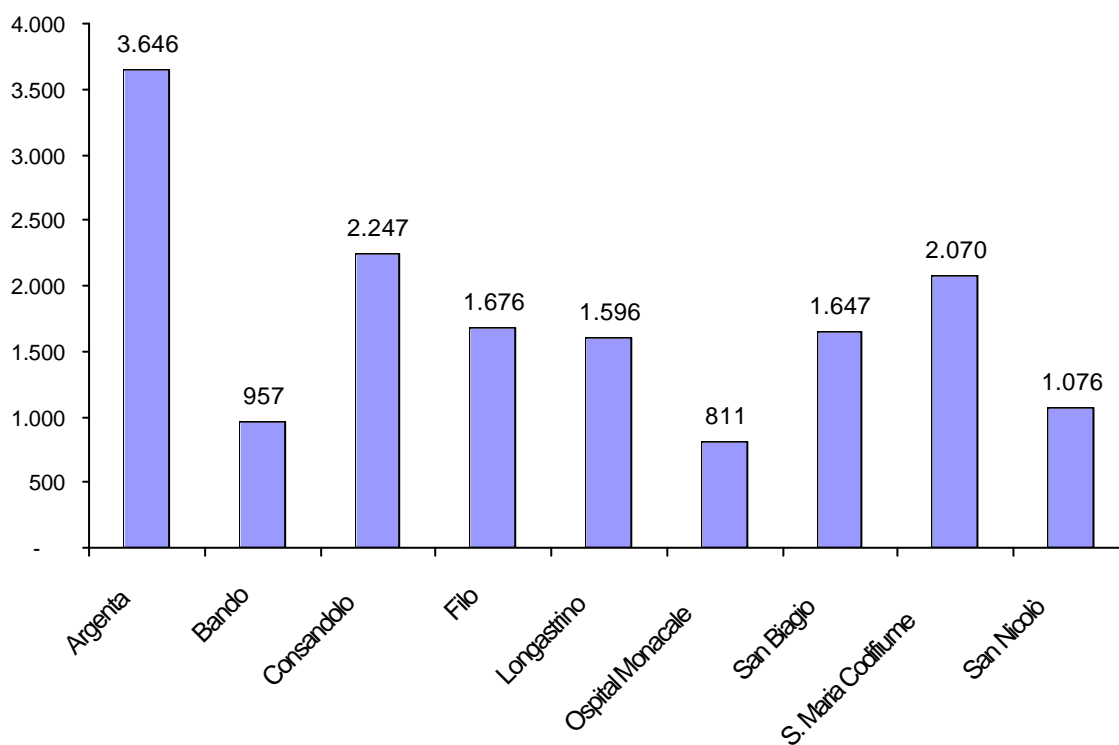
**Tav. 3.7 - Farmacie presenti nel Comune di Argenta - Anno 2003**

Frazioni	Numero di farmacie			N. abitanti frazioni / N. farmacie
	Private	Comunali	Totale	
Argenta	1	1	2	3.646
Bando	-	1	1	957
Consandolo	1	-	1	2.247
Filo	1	-	1	1.676
Longastrino	1	-	1	1.596
Ospital Monacale	1	-	1	811
San Biagio	1	-	1	1.647
S. Maria Codifiume	-	1	1	2.070
San Nicolò	1	-	1	1.076
<b>Comune di Argenta</b>	<b>7</b>	<b>3</b>	<b>10</b>	<b>2.183</b>

Le farmacie che esercitano l'attività nel Comune di Argenta sono 10, di cui 3 a gestione comunale (Soelia S.p.A.) e le restanti 7 a gestione privata. Le farmacie sono presenti in 9 frazioni su 14. Considerando il territorio comunale nel suo complesso, ogni farmacia serve in media 2.183 abitanti.

Fonte: www.argentaweb.it

**Numero di abitanti per farmacia nelle frazioni del Comune di Argenta - Anno 2003**



**Tav. 3.8 Decessi per causa di morte e classi d'età della popolazione residente nel Comune di Argenta notificati all'ASL n. 109 di Ferrara - Anno 2003**

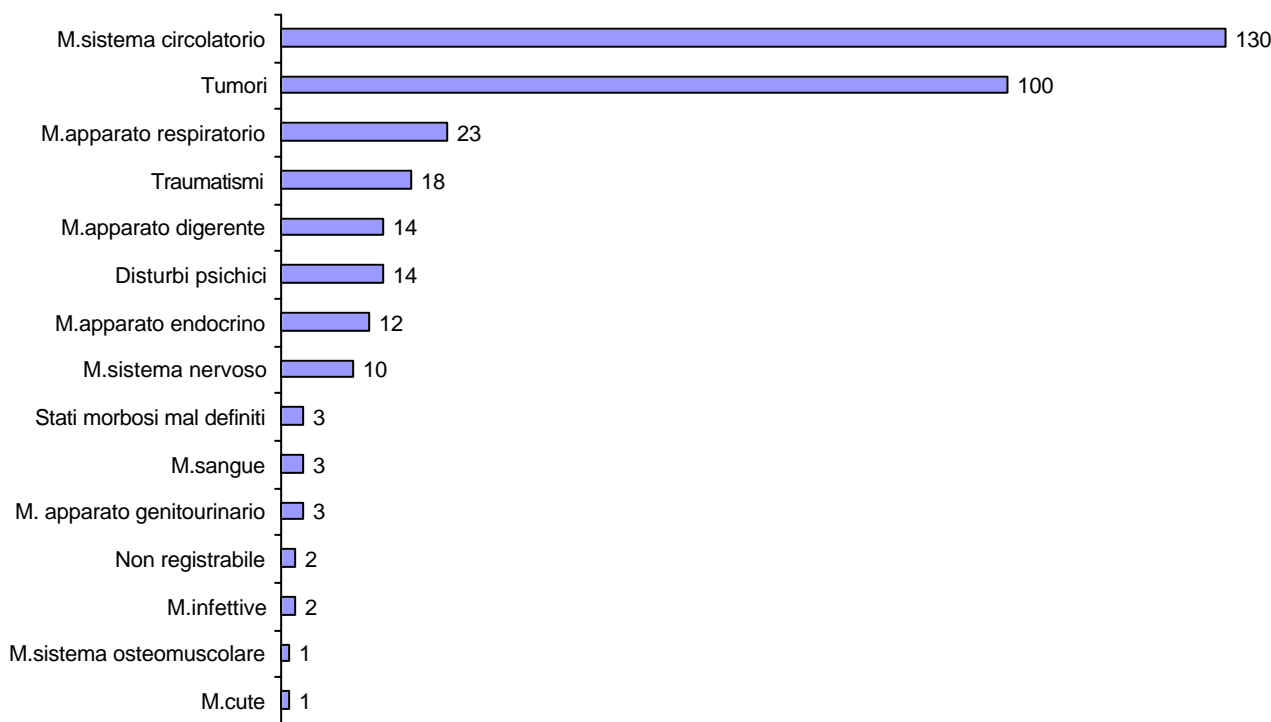
Cause di morte	Classi d'età (anni)								Totale decessi	
	20-34		35-54		55-74		75 e più			
	N.ass.	Val.%	N.ass.	Val.%	N.ass.	Val.%	N.ass.	Val.%	N.ass.	Val.%
Disturbi psichici	0	0%	0	0%	2	2%	12	6%	14	4%
M.apparato digerente	0	0%	1	5%	9	10%	4	2%	14	4%
M.apparato endocrino	0	0%	2	10%	3	3%	7	3%	12	4%
M. apparato genitourinario	0	0%	0	0%	1	1%	2	1%	3	1%
M.apparato respiratorio	1	14%	0	0%	1	1%	21	10%	23	7%
M.cute	0	0%	0	0%	0	0%	1	0%	1	0%
M.infettive	0	0%	0	0%	0	0%	2	1%	2	1%
M.sangue	1	14%	0	0%	0	0%	2	1%	3	1%
<b>M.sistema circolatorio</b>	0	0%	2	10%	25	27%	103	47%	<b>130</b>	<b>39%</b>
M.sistema nervoso	0	0%	1	5%	1	1%	8	4%	10	3%
M.sistema osteomuscolare	0	0%	0	0%	0	0%	1	0%	1	0%
Stati morbosi mal definiti	0	0%	0	0%	0	0%	3	1%	3	1%
Traumatismi	5	71%	3	15%	3	3%	7	3%	18	5%
<b>Tumori</b>	0	0%	10	50%	46	50%	44	20%	<b>100</b>	<b>30%</b>
Non registrabile	0	0%	1	5%	1	1%	0	0%	2	1%
<b>Totale</b>	<b>7</b>	<b>100%</b>	<b>20</b>	<b>100%</b>	<b>92</b>	<b>100%</b>	<b>217</b>	<b>100%</b>	<b>336</b>	<b>100%</b>

Fonte : Azienda Sanitaria Locale n. 109 di Ferrara

Nota : I dati comprendono le morti avvenute sia nel territorio dell'ASL 109 di Ferrara, sia quelle notificate da altre ASL.

Le cause più frequenti di morte dei residenti nel Comune di Argenta notificate all'ASL 109 di Ferrara nel 2003 sono le malattie del sistema circolatorio e i tumori (rispettivamente il 39% e il 30% del totale).  
 Da un'analisi per ogni singola classe di età risulta che i residenti di età compresa tra i 20 e 34 anni muoiono per il 71% in seguito a traumatismi; i tumori, invece, spiegano la metà delle morti dei residenti di Argenta appartenenti alle classi d'età 35-54 e 55-74; i decessi degli ultrasettantaquattrenni sono da imputare per il 47% a malattie al sistema circolatorio.

**Decessi per patologia della popolazione residente nel Comune di Argenta - Anno 2003**



## CAPITOLO 4

# ATTIVITA' ECONOMICHE

### **Indice:**

Tav. 4.1 - Sedi e unità locali attive di imprese dei comuni della Provincia di Ferrara - Anni 2000-2003

Tav. 4.2 - Distribuzione delle sedi d'impresa nelle frazioni del Comune di Argenta - Anno 2003

Tav. 4.3 - Consistenza e movimentazione delle sedi d'impresa presenti nel Comune di Argenta - Anni 1995-2003

Tav. 4.4 - Unità locali attive del Comune di Argenta e dei comuni limitrofi per sezione di attività economica - Anno 2003

Tav. 4.5 - Unità locali attive del Comune di Argenta per sezione di attività economica - Anni 1995-2003

Tav. 4.1 - Sedi e unità locali attive delle imprese dei comuni della Provincia di Ferrara - Anni 2000-2003.

COMUNI	ANNI								Var 03/00	
	2000		2001		2002		2003			
	Sedi	U.L.	Sedi	U.L.	Sedi	U.L.	Sedi	U.L.	Sedi	U.L.
<b>ARGENTA</b>	<b>2.376</b>	<b>2.694</b>	<b>2.357</b>	<b>2.673</b>	<b>2.347</b>	<b>2.689</b>	<b>2.331</b>	<b>2.684</b>	-1,9%	-0,4%
BERRA	632	687	623	677	612	675	607	674	-4,0%	-1,9%
BONDENO	1.734	1.891	1.747	1.912	1.725	1.915	1.693	1.892	-2,4%	0,1%
CENTO	3.211	3.686	3.257	3.748	3.243	3.757	3.230	3.771	0,6%	2,3%
CODIGORO	1.426	1.590	1.422	1.589	1.377	1.565	1.332	1.526	-6,6%	-4,0%
COMACCHIO	2.785	3.399	2.818	3.457	2.831	3.501	2.847	3.551	2,2%	4,5%
COPPARO	1.824	2.004	1.796	1.987	1.785	1.978	1.766	1.958	-3,2%	-2,3%
FERRARA	11.336	13.426	11.414	13.639	11.434	13.751	11.455	13.846	1,0%	3,1%
FORMIGNANA	275	293	273	292	265	285	255	279	-7,3%	-4,8%
GORO	1.007	1.060	996	1.045	998	1.050	1.040	1.096	3,3%	3,4%
JOLANDA DI SAVOIA	373	414	357	400	353	394	340	379	-8,8%	-8,5%
LAGOSANTO	435	474	425	472	418	476	402	460	-7,6%	-3,0%
MASI TORELLO	272	305	264	297	262	297	251	284	-7,7%	-6,9%
MASSA FISCAGLIA	385	416	370	403	354	396	348	384	-9,6%	-7,7%
MESOLA	938	1.006	927	995	916	1.003	914	1.003	-2,6%	-0,3%
MIGLIARINO	377	427	377	427	366	427	371	431	-1,6%	0,9%
MIGLIARO	207	239	211	244	202	238	192	226	-7,2%	-5,4%
MIRABELLO	292	334	295	338	281	324	282	327	-3,4%	-2,1%
OSTELLATO	767	835	779	848	764	843	738	824	-3,8%	-1,3%
POGGIO RENATICO	763	833	767	839	751	825	743	825	-2,6%	-1,0%
PORTOMAGGIORE	1.211	1.366	1.208	1.356	1.189	1.339	1.182	1.336	-2,4%	-2,2%
RO FERRARESE	361	383	365	386	364	388	352	379	-2,5%	-1,0%
SANT'AGOSTINO	641	720	623	713	600	686	605	697	-5,6%	-3,2%
TRESIGALLO	399	474	396	471	399	475	403	488	1,0%	3,0%
VIGARANO MAINARDA	622	709	622	713	627	717	627	722	0,8%	1,8%
VOGHIERA	478	503	479	505	484	514	476	504	-0,4%	0,2%
Non Attribuite	8	8	1	1	1	1	1	1		
<b>TOT PROVINCIA</b>	<b>35.135</b>	<b>40.176</b>	<b>35.169</b>	<b>40.427</b>	<b>34.948</b>	<b>40.509</b>	<b>34.783</b>	<b>40.547</b>	-1,0%	0,9%

Fonte: CCIAA di Ferrara

Note: U.L. = unità locali

Nel 2003 nel Comune di Argenta sono presenti 2331 sedi di impresa. Nel corso dei tre anni considerati la consistenza delle imprese è in calo: rispetto al 2000 il numero delle imprese è diminuito quasi del 2%.

**Tav. 4.2 - Distribuzione delle sedi d'impresa nelle frazioni del Comune di Argenta - Anno 2003.**

Frazioni	Sedi	Incidenza %
<b>Argenta</b>	<b>746</b>	<b>32%</b>
Anita	70	3%
Bando	114	5%
Benvignante	20	1%
Boccaleone	43	2%
Campotto	71	3%
Consandolo	195	8%
Filo	193	8%
Longastrino	216	9%
Ospital Monacale	100	4%
San Biagio	135	6%
San Nicolò	150	6%
Santa Maria Codifiume	248	11%
Traghetto	32	1%
<b>COMUNE ARGENTA</b>	<b>2.331</b>	<b>100%</b>

Fonte : CCIAA di Ferrara

**Tav. 4.3 - Consistenza e movimentazione delle sedi d'impresa presenti nel Comune di Argenta - Anni 1995-2003.**

Anni	Consistenza imprese Attive	Movimentazione imprese		Densità imprese Imprese/Abitanti*100
		Iscritte	Cessate	
1994	1.397	N.D.	N.D.	6
1995	1.392	114	119	6
1996	1.456	210	146	7
1997 (1)	2.456	1.194	194	11
1998	2.442	251	265	11
1999	2.428	124	138	11
2000	2.376	107	159	11
2001	2.357	132	140	11
2002	2.347	133	139	11
2003	2.331	168	174	11

A partire dal 1997, anno in cui si registra un notevole incremento delle iscrizioni per obbligo di legge, il numero delle imprese si mantiene pressochè stazionario.  
La densità delle imprese a partire dal 1997 è pari a 11 imprese ogni 100 abitanti.

Fonte : CCIAA di Ferrara

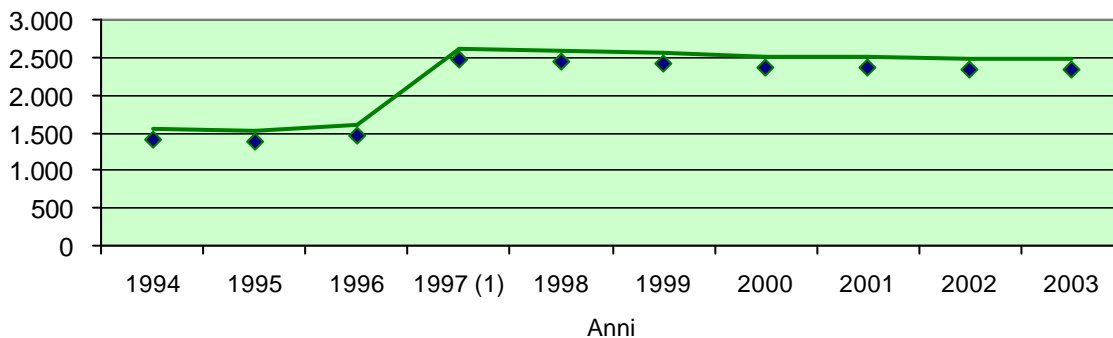
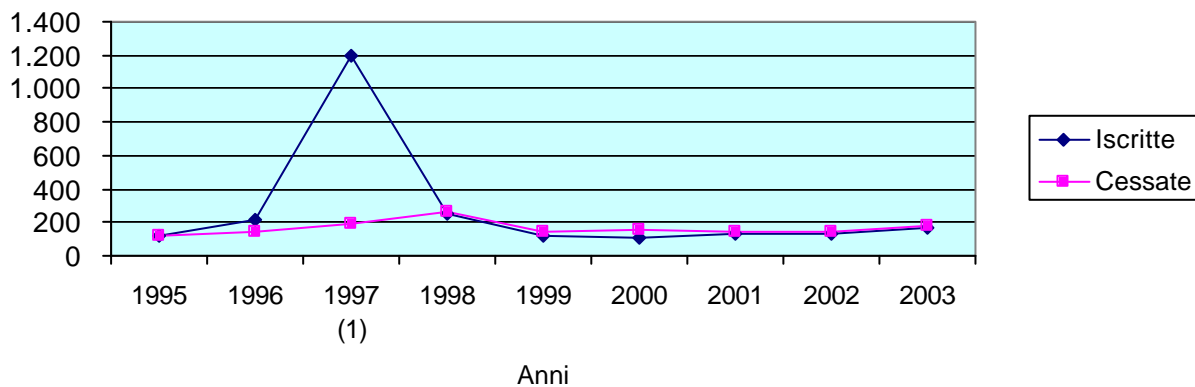
Note:

(1) La Legge 29/12/93 n. 580 (Riordinamento delle Camere di Commercio, I.A.A.) ha istituito l'ufficio del Registro delle Imprese, le cui norme di attuazione sono state disciplinate dal Regolamento emanato con DPR 581 del 1995, pubblicato sulla Gazzetta Ufficiale del 3/2/96.

Tra le tante novità il registro imprese prevede l'obbligo di iscrizione per tutti coloro che esercitano attività imprenditoriali, compresi alcuni soggetti in precedenza esentati: società semplici, piccoli imprenditori, imprenditori agricoli e coltivatori diretti.

Questa nuova normativa ha determinato, soprattutto per la sezione A Agricoltura, caccia e silvicoltura, un incremento nei flussi delle iscritte non direttamente imputabile a nuove iniziative imprenditoriali.

Tale incremento ha iniziato a manifestarsi negli ultimi mesi del 1996 e si è concluso nel 1997. Questo spiega la notevole differenza numerica tra i due anni.

**Consistenza imprese - Anni 1994-2003****Imprese iscritte e cessate - Anni 1995-2003**

Tav. 4.4 - Unità locali attive del Comune di Argenta e dei comuni limitrofi per sezione di attività economica - Anno 2003.

Comune	Argenta	Incid. %	Comacchio (FE)	Incid. %	Ferrara	Incid. %	Portomaggiore (FE)	Incid. %	Voghiera (FE)	Incid. %	Alfonsine (RA)	Incid. %	Conselice (RA)	Incid. %	Ravenna	Incid. %	Baricella (BO)	Incid. %	Imola (BO)	Incid. %	Medicina (BO)	Incid. %	Molinella (BO)	Incid. %
A Agricoltura, caccia e silvicoltura	971	36%	334	9%	2.067	15%	399	30%	241	48%	513	38%	264	27%	2.848	17%	210	34%	1.394	21%	488	31%	405	25%
B Pesca,piscicoltura e servizi connessi	4	0%	115	3%	3	0%	0	0%	0	0%	-	0%	3	0%	72	0%	1	0%	-	0%	-	0%	-	0%
C Estrazione di minerali	1	0%	3	0%	13	0%	0	0%	0	0%	-	0%	-	0%	24	0%	-	0%	4	0%	-	0%	-	0%
D Attivita' manifatturiere	257	10%	245	7%	1.353	10%	138	10%	31	6%	156	11%	127	13%	1.601	10%	64	10%	854	13%	210	13%	237	15%
E Prod.e distrib.energ. elettr., gas e acqua	4	0%	8	0%	14	0%	0	0%	0	0%	-	0%	-	0%	14	0%	1	0%	4	0%	-	0%	1	0%
F Costruzioni	313	12%	567	16%	1.439	10%	185	14%	59	12%	129	9%	166	17%	2.129	13%	101	16%	833	13%	229	14%	248	15%
G Comm.ingr.e dett.-rip.beni pers.e per la casa	526	20%	953	27%	3.847	28%	296	22%	77	15%	279	21%	201	20%	4.082	25%	97	16%	1.568	24%	304	19%	330	20%
H Alberghi e ristoranti	105	4%	416	12%	764	6%	57	4%	17	3%	47	3%	30	3%	960	6%	21	3%	242	4%	58	4%	51	3%
I Trasporti, magazzino e comunicaz.	124	5%	115	3%	613	4%	52	4%	24	5%	68	5%	58	6%	1.005	6%	52	8%	290	4%	88	6%	128	8%
J Intermediaz.monetaria e finanziaria	55	2%	52	1%	491	4%	25	2%	4	1%	33	2%	27	3%	529	3%	17	3%	210	3%	35	2%	31	2%
K Attiv. immob.,noleggio, informat., ricerca	141	5%	396	11%	1.876	14%	79	6%	18	4%	81	6%	58	6%	1.852	11%	31	5%	810	12%	119	7%	114	7%
L Pubbl.amm.e difesa;assic.sociale obbligatoria	-	0%	1	0%	3	0%	0	0%	0	0%	-	0%	-	0%	1	0%	-	0%	-	0%	-	0%	-	0%
M Istruzione	5	0%	7	0%	105	1%	2	0%	1	0%	1	0%	1	0%	61	0%	-	0%	33	0%	3	0%	2	0%
N Sanita' e altri servizi sociali	10	0%	6	0%	82	1%	4	0%	1	0%	2	0%	3	0%	124	1%	3	0%	52	1%	6	0%	5	0%
OP Altri servizi pubblici, sociali e personali - Servizi domestici	125	5%	267	8%	817	6%	73	5%	24	5%	42	3%	41	4%	958	6%	19	3%	266	4%	43	3%	58	4%
X Imprese non classificate	43	2%	66	2%	359	3%	26	2%	7	1%	9	1%	12	1%	226	1%	5	1%	43	1%	10	1%	10	1%
<b>TOTALE</b>	<b>2.684</b>	<b>100%</b>	<b>3.551</b>	<b>100%</b>	<b>13.846</b>	<b>100%</b>	<b>1.336</b>	<b>100%</b>	<b>504</b>	<b>100%</b>	<b>1.360</b>	<b>100%</b>	<b>991</b>	<b>100%</b>	<b>16.486</b>	<b>100%</b>	<b>622</b>	<b>100%</b>	<b>6.603</b>	<b>100%</b>	<b>1.593</b>	<b>100%</b>	<b>1.620</b>	<b>100%</b>

Fonte: CCIAA di Ferrara

**Note:**

La classificazione delle attività economiche adottata è quella dell'ISTAT (ATECO 2002)

Unità locali attive = unità locali d'impresa che hanno dichiarato la data di inizio attività

Il numero delle Unità locali comprende anche le sedi di impresa.

Nell'anno 2003 nel Comune di Argenta il 36% delle unità locali opera nel settore dell'agricoltura. Anche i comuni confinanti con Argenta hanno un'economia prevalentemente agricola, ad eccezione di Comacchio, Ferrara, Ravenna e Imola in cui prevale il commercio.

**Tav. 4.5 - Unità locali attive del Comune di Argenta per sezione di attività economica - Anni 1995-2003.**

Settore ATECO	Anni									Var 03/02	Inc. % 03
	1995	1996 (1)	1997	1998	1999	2000	2001	2002	2003		
A Agricoltura, caccia e silvicoltura	94	148	1152	1.138	1.107	1.060	1.039	1.020	971	-5%	36%
B Pesca,piscicoltura e servizi connessi	1	1	2	2	2	2	3	4	4	0%	0%
C Estrazione di minerali	0	0	0	-	-	-	1	1	1	0%	0%
D Attività manifatturiere	233	235	230	223	227	223	241	246	257	4%	10%
E Prod.e distrib.energ.eletr.,gas e acqua	3	2	3	3	3	3	4	3	4	33%	0%
F Costruzioni	216	226	233	242	264	265	272	286	313	9%	12%
G Comm.ingr.e dett.-rip.beni pers.e per la casa	577	543	530	527	520	527	521	526	526	0%	20%
H Alberghi e ristoranti	83	84	85	84	88	91	94	101	105	4%	4%
I Trasporti,magazzinaggio e comunicaz.	122	121	115	111	108	105	107	119	124	4%	5%
J Intermediaz.monetaria e finanziaria	44	47	48	45	50	52	58	54	55	2%	2%
K Attiv. immob.,noleggio, informat., ricerca	70	87	100	109	122	130	145	143	141	-1%	5%
L Pubbl.amm.e difesa;assic.sociale obbligatoria	0	0	0	-	-	-	-	-	-		0%
M Istruzione	2	1	4	4	5	6	6	6	5	-17%	0%
N Sanità e altri servizi sociali	4	8	9	7	11	11	11	10	10	0%	0%
OP Altri servizi pubblici,sociali e personali - Servizi domestici	111	144	146	143	138	124	116	123	125	2%	5%
X Imprese non classificate	107	112	109	105	97	95	55	47	43	-9%	2%
<b>TOTALE</b>	<b>1.667</b>	<b>1.759</b>	<b>2.766</b>	<b>2.743</b>	<b>2.742</b>	<b>2.694</b>	<b>2.673</b>	<b>2.689</b>	<b>2.684</b>	<b>0%</b>	<b>100%</b>

Nel 2003 le unità locali delle imprese presenti nel Comune di Argenta sono complessivamente 2.684; le attività economiche maggiormente rappresentate sono in ordine decrescente:

- l'agricoltura (36%)
- il commercio all'ingrosso e dettaglio (20%)
- le costruzioni (12%)
- le attività manifatturiere (10%)

Rispetto all'anno 2002 le imprese agricole hanno subito una flessione del 5%, stazionarie sono quelle del commercio, in aumento del 9% le imprese edili e del 4% quelle manifatturiere.

Fonte: CCIAA di Ferrara

**Note:**

La classificazione delle attività economiche adottata è quella dell'ISTAT (ATECO 2002)

Unità locali attive = unità locali d'impresa che hanno dichiarato la data di inizio attività

Il numero delle unità locali comprende anche le sedi di impresa.

(1) La Legge 29/12/93 n. 580 (Riordinamento delle Camere di Commercio, I.A.A.) ha istituito l'ufficio del Registro delle Imprese, le cui norme di attuazione sono state disciplinate dal Regolamento emanato con DPR 581 del 1995, pubblicato sulla Gazzetta Ufficiale del 3/2/96.

Tra le tante novità il registro imprese prevede l'obbligo di iscrizione per tutti coloro che esercitano attività imprenditoriali, compresi alcuni soggetti in precedenza esentati: società semplici, piccoli imprenditori, imprenditori agricoli e coltivatori diretti.

Questa nuova normativa ha determinato, soprattutto per la sezione A Agricoltura, caccia e silvicoltura, un incremento nei flussi delle iscritte non direttamente imputabile a nuove iniziative imprenditoriali.

Tale incremento ha iniziato a manifestarsi negli ultimi mesi del 1996 e si è concluso nel 1997. Questo spiega la notevole differenza numerica tra i due anni.

## CONCLUSIONI

In sintesi, i dati statistici mettono in evidenza, per ogni area tematica affrontata, quanto segue:

### Territorio, viabilità e sicurezza

Il Comune di Argenta ha un territorio piuttosto esteso: è il 35-esimo comune d'Italia più esteso su un totale di 8102 comuni.

Nella graduatoria dei comuni non capoluogo di provincia più estesi, Argenta è:

- al 1° posto nella Regione Emilia Romagna
- al 19° posto in Italia.

E' un comune a bassa densità demografica (70 ab/Kmq).

Il territorio di Argenta è attraversato da strade provinciali e statali ad alta densità di traffico automobilistico; questo accentua il problema della sicurezza stradale: in particolare, il numero degli incidenti stradali sono in aumento.

### Popolazione

- La popolazione residente è diminuita dal 1990 fino al 2001, anno in cui comincia a risalire, per effetto del saldo migratorio che prevale sul saldo naturale (quest'ultimo sempre negativo).

Nel 2003:

- Le frazioni più abitate sono, dopo il capoluogo argentino, Consandolo e S.M. Codifume.
- Aumentano i bambini tra 0-2 anni e gli anziani ultraottantenni.
- Aumentano gli stranieri e la loro incidenza (pari al 4%) sul totale della popolazione residente.
- Gli stranieri residenti sono in gran parte di nazionalità Marocchina, Pakistana, Albanese e Ucraina.
- Aumentano le famiglie costituite da una o due persone. Il numero medio di componenti per famiglia è di 2,4.
- Rispetto al 1991, diminuisce il numero complessivo dei matrimoni celebrati ad Argenta (anche se i matrimoni con rito civile aumentano); anche i divorzi calano.

### Sanità

I dati statistici sulla sanità, che hanno come fonte il ministero della Sanità, si riferiscono al 2002 e quindi a 2 anni precedenti a quello in corso.

Uno dei 5 ospedali presenti nel territorio dell'ASL 109 della Provincia di Ferrara si trova ad Argenta, che dispone di 137 posti distribuiti sui 6 reparti, nei quali sono in servizio 46 medici e 147 infermieri.

Nel 2002 questa struttura di ricovero è stata utilizzata, in base ai dati sulle giornate di degenza dei pazienti, quasi al 100% e in particolare i reparti di lungodegenza, di ortopedia e traumatologia e di psichiatria.

Nel Comune di Argenta vi sono 10 farmacie che esercitano la loro attività in 9 frazioni su 14, di cui 3 a gestione comunale e le restanti 7 gestite da privati.

Ogni farmacia serve in media più di 2000 abitanti.

Analizzando i decessi e precisamente le cause di morte, nel 2003 i residenti di Argenta muoiono più frequentemente di malattie al sistema circolatorio e di tumori.

### Attività economiche

Nel 2003 nel Comune di Argenta sono presenti 2331 imprese, concentrate soprattutto ad Argenta, S.M. Codifume e Longastrino.

- Calano le imprese rispetto agli anni passati (le imprese iscritte a partire dal 1998 sono sempre in numero inferiore a quelle cessate).
- I settori economici maggiormente rappresentati sono in ordine decrescente:
  - agricoltura (il 36% del totale delle U.L.), in flessione rispetto al 2002
  - commercio (il 20% delle U.L.), stazionario rispetto al 2002
  - costruzioni (il 12% delle U.L.) in aumento rispetto al 2002
  - manifatturiero (10% del totale delle U.L.), in aumento rispetto al 2002.